

basisschool



# omnia

samen spelen & de wereld ontdekken



# Schoolgids '24-'25



# Welkom!

Beste ouders en verzorgers,

Dit is de schoolgids van basisschool Omnia. Deze gids is geschreven voor ouders en/of verzorgers die een school voor hun kind(eren) zoeken, maar zeker ook voor wie Omnia al kent. We hebben ervoor gekozen de belangrijkste informatie hierin kort en bondig op te nemen. Meer informatie en een beeld van ons onderwijs vindt u op onze website [www.basisschoolomnia.nl](http://www.basisschoolomnia.nl). We laten u tijdens een rondleiding graag zien hoe wij werken.

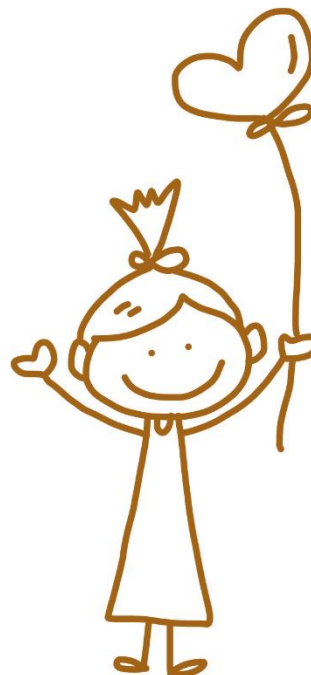
Deze schoolgids geeft u inzicht in wat wij belangrijk vinden op onze school, hoe wij ons onderwijs organiseren en wat wij voor u en uw kind(eren) willen en kunnen betekenen. Nuttige en waardevolle informatie, omdat de basisschooltijd een bepalende tijd is in het leven van uw kind. Acht jaar lang, vijf dagen per week brengt uw zoon of dochter daar het grootste deel van de dag door. Met alle activiteiten, feesten, klasgenootjes en leerkrachten bepaalt de school in grote mate het geluk van alledag. De school die u kiest, moet dus passen bij uw kind, maar ook bij u. Want ontwikkelen doen we samen én in vertrouwen.

Als openbare basisschool geloven we in de meerwaarde van diversiteit. Bij ons is iedereen even veel waard is en heeft iedereen gelijke kansen, je mag jezelf zijn en je stem mag laten horen. We zijn nieuwsgierig naar elkaar en zorgen voor onze omgeving. Er is geen onderscheid in cultuur, geloof of achtergrond. We zien de school als de wereld in het klein. En leggen met een uitdagende schoolomgeving en eigentijds onderwijsaanbod een stevige basis om mee te kunnen doen in de maatschappij – nu en in de toekomst.

Naast leer- en speelplezier, vinden we het belangrijk dat we respectvol met elkaar omgaan en dat we oog hebben voor elkaar én onze leefomgeving. Want de leukste schooltijd van je leven maken we samen!

Een hartelijke groet,

Het team van basisschool Omnia



# Inhoudsopgave

Over ons

Wat we geloven en beloven

Ons onderwijs

Onze groepen en het team

Passend onderwijs

Onze onderwijsopbrengsten

Ons partnerschap met u

Onze regels, afspraken en de klachtenregeling

Jaarlijkse ouderbijdragen

Onze contacten met u

Onze schooltijden en vakanties

Voor 't eerst naar onze school

Onze partners in opvoeden en opgroeien

Tot ziens op basisschool Omnia!

# Over ons

## Eerlijke kansen voor ieder kind

Omnia is 1 van de 13 openbare scholen van Stichting Scholengroep Holland. De scholengroep wil het beste uit alle leerlingen halen; 'eerlijke kansen voor ieder kind'. Zij wil de leerlingen naast kennis ook vaardigheden bijbrengen waarmee ze als volwaardige burgers kunnen deelnemen aan een steeds complexer wordende maatschappij. Dat betekent dat we leerlingen vanuit vertrouwen in elkaar, leren om respect te hebben voor zichzelf, de ander en voor de diversiteit die zo kenmerkend is voor het openbare onderwijs.

### De locatie

Omnia is gehuisvest aan de Poort 6 en ligt tussen de wijken 's-Gravenhout en Achter het Raadhuis. Direct naast het schoolgebouw ligt het sportterrein van SV Nootdorp met buitenvelden en een moderne, grote sportzaal die wij gebruiken voor onze gym- en sportactiviteiten. Op onze locatie zijn ook opvangorganisaties aanwezig waarmee wij nauw samenwerken.

De Poort is een mooie plek waar onderwijs, opvang en sporten centraal is gelegen.

### Het gebouw

Ons onderwijs vindt plaats in en om het schoolgebouw. Ons gezellige schoolgebouw is speels en overzichtelijk. Op de begane grond is centraal bij de ingangen onze speelzaal gevestigd die tevens dienstdoet als ontmoetingsruimte en podium. De trappen die leiden naar de eerste verdieping zijn de tribune voor het publiek. De lokalen voor onze jongste leerlingen zijn ingericht op de begane grond. Op de eerste verdieping zijn de klassen voor de midden- en bovenbouw. Tevens hebben we daar een mooie vide. Onder schooltijd is dit een werkplein voor de leerlingen, na schooltijd worden hier activiteiten georganiseerd. Dit schooljaar zal ook de Bieb op School starten op de vide.

### Het schoolplein

Ons schoolplein is in samenspraak met de leerlingen recent heringericht. Onze leerlingen spelen buiten in een uitdagende, natuurlijke leeromgeving waarbij wij 'samen spelen en sporten' in zones als uitgangspunt hebben genomen. In 2022 hebben wij samen met de leerlingen het plein groener gemaakt door het maken van insectenhotels en planten van bloemen.

### Contact

Op de achterzijde van deze schoolgids vindt u de contactgegevens van onze school en het bestuur waar wij onder vallen.

# Wat we geloven en beloven

**Basisschool Omnia, samen spelen & de wereld ontdekken.**

We zijn er voor onze leerlingen. Onze missie, visie en kernwaarden zijn dan ook aan hen gericht.

## Waar we voor staan

Onze school biedt jou een veilige, uitdagende leeromgeving. We hebben hart voor jou en laten jou op je eigen niveau met plezier leren en groeien. Want elk kind is anders en alle kinderen komen bij ons tot hun recht. Er is voor iedereen een plekje. Op Omnia krijg je goed onderwijs, met een balans tussen kennis en creativiteit. En natuurlijk maken we tijd voor plezier en het vieren van successen - en af en toe een feestje.

Binnen de school bieden we jou veel structuur. We trekken 1 lijn samen met jouw ouders. We stellen samen met jou doelen en daar werken we met elkaar naar toe. Samenwerken is bij ons heel belangrijk. We hebben duidelijke verwachtingen van en naar elkaar en durven te benoemen wat er goed gaat. Wat eerst niet lukt, lukt daarna wel. We geven niet snel op. Ook jouw ouders zijn bij ons welkom, we werken samen aan hetzelfde doel: jou goed voorbereiden op je toekomst.

## Waar we voor gaan

Op Omnia hebben we ambitie. We willen jou een stevige basis bieden, in kennis en vaardigheden. We leren je vanuit thema's onderzoekend leren, je talenten optimaal te ontwikkelen en betekenisvol te zijn voor jezelf, de ander en je omgeving.

Dat leren doe je natuurlijk niet alleen. Leren doen we allemaal en ook elke dag opnieuw. Binnen school, maar ook daarbuiten. Want we staan met elkaar midden in de maatschappij en samen maken we de toekomst!

## Samen zorgen we voor een fijne schoolomgeving

We vinden het belangrijk dat we met elkaar een fijne schoolomgeving creëren. Met deze kernwaarden zorgen we daar samen voor:

- Vertrouwen in en respect hebben voor jezelf en elkaar
- Samenwerken
- Kennis en creativiteit
- Toekomstgericht
- Welkom voelen en welkom zijn
- Duidelijk communiceren



# Ons onderwijs

Vanuit zelfstandigheid samen werken en samen leren.

## Samen maken we er een fijne school van – KiVa!

Wij vinden dat ieder kind recht heeft op een fijne schooltijd. Daar zetten we ons dan ook maximaal voor in. Wij zijn een KiVa-school.

*Samen maken we er een fijne school van!*



KiVa is van oorsprong een anti-pestprogramma. Maar KiVa is veel meer dan dat. Het is een volledig school breed programma gericht op positieve groepsvorming, sociale vaardigheden en sociaal-emotionele vorming.

Wij zijn de enige school in Nootdorp die op deze manier zorgt voor een fijne schooltijd voor iedereen op Omnia.

## Uitgangspunten van KiVa

### Schoolbreed

KiVa is een schoolbreed programma. Dat betekent ten eerste dat KiVa gericht is op de hele school: op alle leerlingen van groep 1 t/m groep 8, op de leerkrachten, op de directie van de school én op de ouders.

Ten tweede betekent schoolbreed dat het KiVa-programma bestaat uit een combinatie van interventies op schoolniveau, klassikaal- en individueel niveau. Op schoolniveau streeft KiVa naar een cultuur waarin respectvol en positief gedrag de norm is. Op klassikaal biedt KiVa onder meer ondersteuning voor adequaat klassenmanagement en op individueel niveau werken we aan de sociale vaardigheden en de sociaal-emotionele ontwikkelingen van leerlingen.

### Groepsgericht

Binnen KiVa ligt de nadruk op de groep als geheel en dus niet uitsluitend op specifieke individuen zoals pesters en/of slachtoffers. Wij vinden namelijk dat alle groepsleden er gezamenlijk verantwoordelijk voor zijn dat iedereen het prettig heeft en met plezier naar school gaat. Oftewel: niet iedereen is er verantwoordelijk voor dat er problemen in de groep zijn, maar iedereen is er wél verantwoordelijk voor dat die problemen worden opgelost en in de toekomst worden voorkomen: samen maken wij er een fijne school van!

### Preventief en curatief; nadruk op preventie

KiVa kenmerkt zich door de preventieve aanpak, want voorkomen is beter dan genezen. Door veel aandacht te besteden aan groepsvorming en het leren kennen van elkaar, ontstaan er positieve gedragsnormen in de groep. Het resultaat is dat positief gedrag door de groep wordt gestimuleerd en met status wordt beloond, terwijl negatief gedrag collectief wordt afgekeurd. Daardoor vertonen leerlingen minder negatief (norm-overschrijdend) gedrag.

Door de preventieve insteek worden enorm veel problemen effectief voorkomen. Als er zich toch problemen voordoen dan kunnen deze met de curatieve onderdelen van KiVa adequaat worden opgelost. Deze combinatie van preventief en curatieve aspecten werkt: het Nederlands Jeugdinstituut heeft KiVa als beste beoordeeld!

Onze leerlingen kunnen terecht bij hun eigen leerkracht en bij de KiVa steungroep wanneer zij zich niet fijn voelen op school. Deze steungroep bespreekt samen met de anti- pest coördinator de aanpak indien pesten zich voordoet.

### Oplossingsgericht en toekomstgericht

Vanuit het KiVa-programma wordt oplossings- en toekomstgericht gewerkt. Dat betekent onder meer dat vanuit het programma liever niet te veel wordt teruggekeken op wat er is gebeurd, wie wat zou hebben gedaan en wie de schuld moet krijgen. 'Archeoloog spelen' kost enorm veel tijd en vaak levert het veel frustratie op. Er bestaan altijd verschillende versies van wat er is gebeurd: de één zegt zus, de ander zegt zo...

Vanuit KiVa kijken we veel liever vooruit; naar hoe het wél hoort te gaan. Dus, hoe kunnen we ervoor zorgen dat het in de toekomst beter gaat? En hoe kunnen we vergelijkbare situaties in de toekomst voorkomen?

### Anti- pest coördinator:

Elisa Lindeman

### Ons onderwijs aan jonge kinderen met sprankelende, levensechte thema's

Jonge kinderen leren door te spelen en te ervaren. Daarom zorgen wij voor een rijke speel- en leeromgeving, waarbij het lijfelijk ontdekken van materialen en levensecht spelen centraal staan.

Elke periode staat een thema centraal die passend is bij de belevingswereld van het kind, denk hierbij aan de bakker, de schoenenwinkel, de camping en het tuincentrum. Vanuit de hoeken leren zij spelenderwijs het belang van rekenen, lezen en schrijven. Hierdoor leggen we een stevige basis voor het verdere leren.

De leerkracht creëert een aantrekkelijk, uitdagend en doelgericht aanbod. Waarbij doelen aangeboden worden in activiteiten in de kring en de leerkracht ervoor zorgt dat deze later weer terug te vinden zijn in de speel-/leeromgeving. In de hoeken doen de kinderen spelenderwijs ervaring en kennis opdoen op verschillende leergebieden. De kinderen zijn medeverantwoordelijk voor het inrichten van de themahoek. Ze ontwerpen, knutselen, bouwen en verzamelen materialen voor in de hoeken.

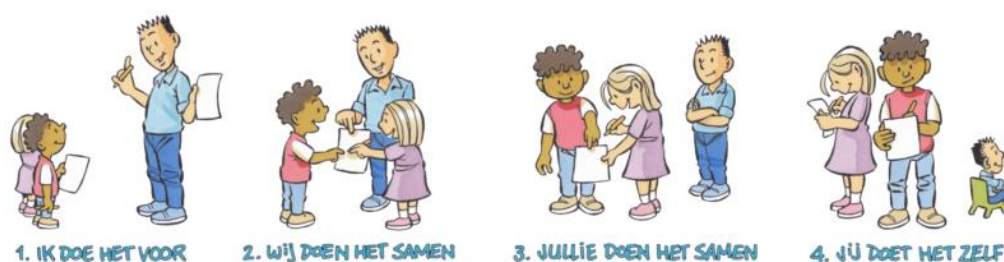
Onze jonge leerlingen spelen en leren met plezier!

## Goed lesgeven en samenwerken

### Goed lesgeven

Wij hanteren voor de instructie van nieuwe lesonderdelen een gestructureerd lesmodel waarin de doelen voor de leerlingen centraal staan: EDI (Expliciete Directe Instructie).

De leerkracht legt goed uit en doet voor, de leerlingen leren samen en de leerlingen kunnen uiteindelijk alleen laten zien dat zij de nieuwe lesstof beheersen. Hierbij staan de verschillende onderwijs- en instructiebehoeftes van kinderen centraal.



Op basis van de observaties van de leerkracht tijdens de les, de groepsanalyse van de methode gebonden toetsen en IEP krijgt de groep passende instructie.

De specifieke instructiebehoefte bepalen we aan de hand van observaties tijdens de les en resultaten van de toetsen. Daarnaast houden we rekening met kind-eigen factoren die belemmerend of stimulerend kunnen zijn.

De instructiebehoeften en de kind-eigen factoren vermelden we in een verzamelstaat van de klas waar alle leerlingen op zijn vermeld: de boekenlegger.

We werken met kwaliteitskaarten en groepsplannen waarin ons opbrengstgericht en passend onderwijs staat beschreven.

Vanuit de gewenste eindopbrengsten en de uitstroom richting het voortgezet onderwijs, redeneren we via de schoolambities terug naar ons onderwijsprogramma.

In onze kwaliteitskaart beschrijven we vanuit het model van convergente differentiatie hoe we omgaan met verschillen. Convergente differentiatie: meer wegen naar hetzelfde doel.

We groeperen leerlingen op basis van overeenkomsten in onderwijsbehoeften, wat resulteert in een drietal aanpakken:

- basis
- verdiept
- intensief

De twee laatstgenoemde aanpakken zijn er voor de leerlingen die respectievelijk meer uitdaging en meer ondersteuning nodig hebben. Omdat er sterkere en zwakkere groepen zijn ten opzichte van onze schoolambities passen we het onderwijs aan indien nodig.

Als de middenmoot in een groep hoger ligt dan gaat de leerkracht meer verrijking toevoegen aan het standaard onderwijsprogramma in de groep en daarna nog verder verrijken voor de leerlingen die zich boven de middenmoot bevinden. Andersom doen we dit ook. We passen onze lesmethodes en



leermiddelen zo aan dat ze in zoveel mogelijk onderwijsbehoeften voorzien. Er is altijd aandacht voor de ontwikkeling van het kind.

In onze kwaliteitskaart staat de didactiek centraal. We beschrijven welke didactische strategieën we toepassen om de leerlingen zo actief mogelijk bij de les te betrekken en om ze de leerstrategieën aan te leren waarmee ze vraagstukken en problemen kunnen oplossen.

### **De taalklas op basisschool Omnia**

Kinderen die net in Nederland zijn, hebben onvoldoende taalvaardigheid in het Nederlands om aansluiting te kunnen vinden binnen het reguliere onderwijs te midden van leeftijdsgenoten. Voor een succesvol onderwijscontinuüm profiteren de kinderen het meest van taaldompeling middels een intensief NT2-onderwijsaanbod in de Taalklas. Zij hebben een gemeenschappelijke onderwijsbehoefte, namelijk zo snel mogelijk mee kunnen doen in het reguliere onderwijsprogramma, door:

- zich sociaal en emotioneel thuis te voelen
- de Nederlandse taal te leren
- het aanleren van schoolse vaardigheden
- een basale kennis te hebben van de andere kennisvakken en vak- en vormingsgebieden
- te integreren in eigen school en wijk

### **Doel taalklas**

Het is ons doel dat de leerlingen van de taalklas na ongeveer één maximaal twee jaar de mondelinge en schriftelijke Nederlandse taal beheersen, en daarna kunnen doorstromen naar de reguliere groep. Omdat onze leerlingen verschillende achtergronden en niveaus hebben, kunnen leerlingen ook langer of korter dan een jaar in de taalklas blijven. De ontwikkeling van de kinderen wordt nauwkeurig gevolgd. Dit doen we door de leerresultaten iedere dertien weken te analyseren en uitvoerig te bespreken met ouders. Na ongeveer dertig weken in de taalklas bepalen we wanneer het kind kan uitstromen naar regulier onderwijs en naar welke klas.

In de taalklas zitten maximaal 14 kinderen. De Nt2-specialist en ib houden zicht op de ontwikkeling van de leerlingen.

We werken met de methode 'Wereld Vol Woorden'. Met concrete materialen, praktische oefeningen en woordkaarten op de woordmuur vergroten de kinderen hun woordenschat aan de hand van een thema. De nadruk ligt op het aanbieden van de Nederlandse taal (klankleer, pragmatiek, vormleer, zinsbouw, woordenschat) en lezen. Verder komen aan bod rekenen, schrijven, handvaardigheid, muziek, bewegingsonderwijs, burgerschap en sociaal-emotionele weerbaarheid.

Om de leerlingen zo snel mogelijk te laten wennen aan het regulier onderwijs, maken we ook gebruik van de reguliere methodes.

Een combinatie van intensief taalonderwijs en deelname aan sociale activiteiten in de reguliere groep, zorgt voor voldoende participatie van de leerling. De leerlingen worden op deze manier klaargestoomd voor het onderwijs buiten de taalklas.

### **Ook thematisch werken in groep 3 t/m 8**

We werken in de groepen 3 en 4 thematisch met wereldoriëntatie. Dit zorgt voor een soepele overgang van de kleuters naar de middenbouw. Het spelen krijgt ook in deze groepen een duidelijke plek, passend bij de leeftijd van de leerlingen. Door in groep 3 en 4 thematisch te werken, creëren we ruimte voor spel en betekenisvol lezen en schrijven.

Onze zaakvakken (natuur, techniek, geschiedenis en aardrijkskunde) bouwen wij in groep 5 t/m 8, net als in groep 3-4, thematisch op. Hiermee ontstaat een mooie doorgaande lijn in ons onderwijs. In de bovenbouw staat een onderzoekende leerhouding centraal. De thema's worden afgesloten met een eindopdracht. Door een hoge mate van betrokkenheid van de leerlingen, vergroot deze manier van werken ook de effectiviteit en de opbrengst van het leren.

We geven met deze manier van werken onze leerlingen kennis en vaardigheden mee waar zij de rest van hun leven profijt van hebben.

### 21e -eeuwse vaardigheden

Wij werken aan het ontwikkelen van zogenoemde '21e-eeuwse vaardigheden' van onze leerlingen. Deze vaardigheden bereiden leerlingen voor op een toekomst die – deels- nog niet goed te voorzien is, maar die naar verwachting steeds sneller zal veranderen en die in een steeds hoger tempo aanpassing van mensen verwacht.

Het zijn vaardigheden en daaraan te koppelen kennis, inzicht en houdingen die nodig zijn om te kunnen functioneren in- en bij te dragen aan de (toekomstige) maatschappij.



### Cultuuronderwijs

Op onze school laten wij leerlingen kennismaken met diverse disciplines van het cultuuronderwijs. Hiervoor gebruiken wij de leerlijnen van De Cultuurtrein. Onze cultuurcoördinator Andrea Jongejan ondersteunt het team inhoudelijk bij het vormgeven van de lessen. De Cultuurtrein ondersteunt onze school met vraaggerichte trainingen voor het team, lessen door vakdocenten, co-teaching, inspiratie en scholing. Leerlingen ontwikkelen via de leerlijnen hun creatieve vaardigheden en leerkrachten vergroten hun deskundigheid.

### Leerlijn beeldende vorming

In deze leerlijn gaat elke les uit van een kunstenaar. De aspecten kijken, maken en verwoorden zijn het uitgangspunt.

- Kijken: het werk van de kunstenaar, zijn/haar techniek of een specifiek kunstwerk wordt onder de loep genomen.
- Maken: er wordt gewerkt in de stijl van de betreffende kunstenaar.
- Verwoorden: er wordt gereflecteerd op de opdracht en het resultaat.

### Leerlijn dans

Dansen is leuk, gezond en goed voor het zelfvertrouwen!

Plezier in bewegen, daar gaat het om bij de lessen uit de leerlijn Dans. In de les dansen de leerlingen samen, maar er is ook aandacht voor individuele expressie en creativiteit. Door allerlei spannende, gekke én serieuze opdrachten worden lichaam en geest in beweging gezet en de verbeelding en creativiteit gestimuleerd.

Leerlingen worden uitgedaagd om een dans(je) te maken met elkaar en dit te presenteren.

- Leerlingen ervaren dat dansen op muziek een heel mooie manier is om emoties te uiten en te verwerken.

- Dansen is een lichamelijke activiteit. Kinderen worden zich bewust van hun lichaam en dat zie je terug in hun houding. Het zelfvertrouwen wordt ontwikkeld.
- Leerlingen leren met respect naar anderen te kijken en leren om zelf bekeken te worden.
- De kennis van diverse dansvormen en dans in verschillende culturen wordt vergroot.

### Leerlijn literatuur

Literatuur stelt leerlingen in staat zich naar ongeziene en onontdekte werelden te laten meevoeren en daar iets over zichzelf en anderen te ervaren. Een verhaal geeft je immers de mogelijkheid om je te verplaatsen in een ander en vergroot daarmee het empathisch vermogen. Bovendien voedt literatuur de verbeelding. Met het lezen van literatuur kun je dus niet vroeg genoeg beginnen. In de leerlijn Literatuur van de Cultuurtrein is gekozen voor een competentieschema waarin allerlei aspecten van literatuur op verschillende manieren aan bod komen. Op deze wijze is literatuur een vanzelfsprekend onderdeel van het dagelijks onderwijs.

### Leerlijn muziek

Zingen, spelen met instrumenten, luisteren naar muziek, bewegen op muziek en zelf muziek maken. Dit zijn een aantal onderdelen uit de muziekleerlijn van de Cultuurtrein. Plezier hebben in muziek staat voorop. In de lessen leren de leerlingen samen muziek te maken n.a.v. verschillende thema's, maar er is ook aandacht voor individuele expressie en creativiteit. De leerlijn prikkelt de verbeelding en de nieuwsgierigheid, bevordert de kennis over muziek en ontwikkelt muzikale vaardigheden.

### Zelfstandig werken

Wij leren onze leerlingen vanuit zelfvertrouwen zelfstandig te kunnen werken. Uw kind leert omgaan met opdrachten afmaken, zelf een planning maken, zelf problemen oplossen, hulp zoeken, maar ook hulp bieden. Een vast onderdeel van zelfstandig werken, is het werken met een weektaak. Hiermee starten we al in de kleutergroepen. En hoe ouder de kinderen zijn, hoe uitgebreider de weektaak is. We verwachten van onze leerlingen dat ze de hierin geplande opdrachten zelfstandig uitvoeren in de daarvoor bestemde tijd.

### Engels vanaf groep 1

Op een spelende muzikale wijze, die zo goed past bij jonge kinderen, ontwikkelen de leerlingen vanaf groep 1 hun Engelse vaardigheden. Samen met Bobo the Rockstar leren de kinderen Engels aan de hand van muziek. Jonge kinderen willen immers niets liever dan zingen, dansen en bewegen.

Wij bieden op Omnia de leerlingen een stevige basis in de Engelse taal voor de toekomst.

### Bewegingsonderwijs door onze vakleerkracht

Alle leerlingen van onze school hebben 2 keer per week gymles. Voor deze lessen hebben wij een vakleerkracht in ons team. Zij verzorgt 1 keer in de week de lessen voor de kleuters en 2 keer in de week de lessen voor groep 1 t/m 8. De kleuters gymmen in onze speelzaal. Groep 3 t/m 8 gymmen in de sporthal naast ons schoolgebouw.

### Huiswerk

Onze leerlingen krijgen huiswerk of thuiswerkopdrachten. In ons beleid zijn de afspraken vastgelegd voor de hele schoolperiode. Leerlingen krijgen nooit huiswerk waar u als ouder nog uitleg voor moet geven. De leerkracht verzorgt de uitleg in de klas. Wij verwachten van u als ouder dat u bij de leerkracht aangeeft wanneer het huiswerk niet wordt begrepen door uw kind. Dit is belangrijke informatie voor de leerkracht. Opgegeven huiswerk schrijven de leerlingen vanaf groep 7 in hun eigen schoolagenda.

Via Social Schools informeren de leerkracht de ouders van groep 1 t/m groep 6 over huiswerk en thuiswerkopdrachtjes.

### **Gezonde school**

Onze school heeft het vignet Gezonde School behaald! Het vignet Gezonde School is een erkenning voor scholen die structureel werken aan het verbeteren van de gezondheid van hun leerlingen en medewerkers. En dat doen wij!

Werken aan een gezonde leefstijl op school heeft veel voordelen. Het is een hot item in onze maatschappij, waar we als school niet omheen kunnen en willen. De plek om kinderen te bereiken en bewust te maken van een gezonde leefstijl is school. We willen onze leerlingen bewust leren kiezen voor een gezonde manier van leven.

Zo zorgen we voor actieve en gezonde leerlingen, een veilige schoolomgeving, een fris klimaat én hebben we aandacht voor de persoonlijke en sociale ontwikkeling van de leerlingen. Dit vinden wij belangrijk, omdat het allemaal bijdraagt aan een gezondere leefstijl, betere schoolprestaties en minder schooluitval.

### **Wij werken handelingsgericht en opbrengstgericht**

Opbrengstgericht en handelingsgericht werken vinden we heel belangrijk op Omnia. Hoge verwachtingen dragen immers bij aan hoge resultaten. We zijn hierbij kritisch naar onszelf, want we staven onze schoolopbrengsten aan die van andere basisscholen. We stellen hoge ambities vast (opbrengstgericht) en bepalen vervolgens samen waar we ons onderwijs kunnen verbeteren en hoe we dat realiseren (handelingsgericht).

Hieronder leest u waarin ons opbrengstgericht- en handelingsgericht werken zich uit binnen onze onderwijsprocessen.

### **Aanbod - schoolambities en passend onderwijs**

Om het onderwijs op Omnia opbrengstgericht, handelingsgericht en passend te maken hebben we schoolambities geformuleerd. Deze zijn tot stand gekomen door een afweging tussen de uitstroom van de afgelopen jaren, de opbrengsten van onze huidige leerlingen en de schoolweging.

De schoolambities worden uitgedrukt in referentieniveaus 1F fundamenteel niveau en 1S streef niveau. Met deze ambitie voor ogen richten we ons onderwijsprogramma in. Ons programma gaat uit van de grootste gemene delers van onderwijsbehoeften in de schoolpopulatie, waarvan de middenmoot (60%) de uitgangspunt is.

Ons onderwijsprogramma is gebaseerd op leerlijnen die eindigen bij de kerndoelen en referentieniveaus. De leerlijnen verdelen we per half jaar in cruciale leerdoelen, zodat we goed zicht houden op die doelen die wezenlijk zijn voor de vaardigheidsontwikkeling van onze leerlingen.

Voor elk vak gebruiken we een groepsplan waarin de ambities en het passende onderwijsprogramma terug te vinden zijn.

### **Zicht op ontwikkeling - halen we wat we beloven?**

We stellen onszelf doelen op school- en groepsniveau. Vanuit het oogpunt van de behapbaarheid plaatsen wij de grootste onderwijskundige eenheid, het schoolaanbod, op de voorgrond.

- De eerste stap is dan ook om dit aanbod passend te maken op de leerling populatie en de schoolambities die daarmee worden nagestreefd.

- De tweede stap betreft een eventuele aanpassing van het schoolaanbod op een groep. Dit besluit wordt genomen indien de groepsopbrengsten onder de schoolambities liggen of als blijkt dat te veel leerlingen onvoldoende passend onderwijs krijgen. Als dit op orde is, gaat de leerkracht door met wat hij deed.
- De derde stap tenslotte, is de selectie van leerlingen voor wie nog verdere aanpassingen nodig zijn.

Door deze gelaagdheid, is wat wij bedenken goed uit te voeren en hebben wij niet voor elke leerling een eigen plan.

Ons schooljaar hebben wij opgedeeld in 4 keer 10 weken onderwijs. Om de 10 weken reflecteren we op ons onderwijsaanbod van afgelopen tijd en passen we zo nodig onze aanpak aan. Na 20 weken en na 40 weken onderwijs verzamelen we de opbrengstgegevens van al onze leerlingen. Daartoe gebruiken we in groep 1-2 ons observatie- en registratiesysteem KJK! en vanaf groep 3 gebruiken we toetsen uit het IEP leerlingvolgsysteem.

Alle opbrengstgegevens worden elk half jaar in een schooloverzicht geplaatst waarin we de school- en groepsopbrengsten met de schoolambities kunnen vergelijken. Vervolgens kijken we per leerling elk halfjaar of het onderwijs passend is geweest. Dit doen we aan de hand van drie indicatoren:

- de vaardigheidsgroei
- de leerdoelbeheersing
- de betrokkenheid

Deze indicatoren noteren we in het groepsoverzicht per leerling. Tijdens onze halfjaarlijkse schoolbespreking bekijken we of de afspraken in ons onderwijsplan van de vakgebieden oplevert wat wij ambiëren. Hierbij volgen we de cyclus van handelingsgericht werken: waarnemen -> begrijpen -> plannen -> uitvoeren.

Uit de schoolbespreking volgen interventies op school- groeps- en leerlingenniveau voor de duur van een halfjaar. Dit leggen we vast in de vorm van afspraken. Deze afspraken evalueren we tussen twee schoolbesprekingen in, dus na 10 weken onderwijs. De interventies gaan over concrete maatregelen om het onderwijs meer opbrengstgericht dan wel passender te maken.

### **Levensbeschouwelijk vormingsonderwijs (LVO)**

In ons standaard curriculum voor álle leerlingen, vertellen wij over de verschillende religies en levensbeschouwelijke achtergronden van de mensen die in Nederland wonen.

Daarnaast bieden wij binnen onze school ook levensbeschouwelijk vormingsonderwijs (LVO) aan. LVO laat kinderen diepgaander kennis maken met een religie en/of levensbeschouwingen. Wij geven ouders de keuze om hun kind hiermee onder schooltijd in aanraking te laten komen. Dit betekent dat naast het gewone curriculum waarin over verschillende geloven en levensbeschouwelijke overtuigingen in Nederland wordt geleerd, er voor ouders een extra mogelijkheid is.

De wet biedt ouders de mogelijkheid te kiezen voor lessen vanuit verschillende levensbeschouwelijke tradities. Voor 6 levensbeschouwelijke richtingen wordt hieraan in Nederland invulling gegeven: humanistische, protestants-christelijke, rooms-katholieke, islamitische, hindoeïstische en boeddhisme.

In de lessen is de levensbeschouwelijke richting van uw keuze het vertrekpunt. Tijdens deze lessen worden kinderen zich bewuster van zichzelf, ze leren welke waarden en normen ze in hun leven belangrijk vinden en wat het effect is van hun gedrag op anderen. Het vergroten van kennis en zelfbewustzijn hierin vergroot hun weerbaarheid.

LVO is een vrijwillig vak en wordt niet door onze eigen groepsleerkrachten verzorgd, maar door een speciaal opgeleide vakdocent van de betreffende LVO-organisatie. De lessen vinden 1x per week onder schooltijd plaats en duren 3 kwartier. Er zijn voor u geen kosten aan deze lessen verbonden. Leerlingen die niet deelnemen aan deze lessen werken bij de groepsleerkracht aan een eigen opdracht.

Het merendeel van de ouders kiest voor LVO vanuit de protestant-christelijke godsdienst. Voor onze school hebben we daarom vooralsnog alleen afspraken gemaakt met de organisatie die de lessen vanuit protestants-christelijk godsdienst vormingsonderwijs verzorgt. In deze lessen staat een Bijbelverhaal centraal. Er wordt door middel van gesprekken en andere werkvormen geprobeerd er betekenis aan te geven. Vaak wordt zo ook verklaringen voor het ontstaan van de viering van feestdagen en uitdrukkingen in de Nederlandse taal gevonden. Tevens wordt er aandacht besteed aan andere godsdiensten, zoals het Jodendom, Hindoeïsme, Boeddhisme, en Islam. Ook thema's als vrede en vriendschap komen aan de orde.

In principe meldt u uw kind aan voor 3 schooljaren, groep 5, 6, 7 en 8. Later aansluiten kan per schooljaar.

### **Wat zijn de plannen voor dit schooljaar?**

Omnia is een school in ontwikkeling. Bij ons staat het lerende kind centraal.

We maken plannen, voeren ze uit, checken hoe het gegaan is en sturen waar nodig bij. Hieronder kunt u lezen wat onze plannen zijn voor het komende schooljaar. U zult dit direct terugzien in ons onderwijs.

### **Taal staat centraal**

Komend schooljaar ligt de nadruk van het onderwijs op de basisvakken; rekenen, technisch - en begrijpend lezen, spelling en taal. De focus op taal staat komend schooljaar centraal. Leerkrachten volgen teamscholing om op alle niveaus het taalonderwijs goed aan te kunnen bieden. Eén leerkracht, volgt de opleiding tot Taal-/Leesspecialist en zal, met een werkgroep, het team meenemen om het lezen en leesplezier te bevorderen.

### **Levelwerk voor de plusklas leerlingen**

Dit schooljaar gaan de leerlingen die uitdaging nodig hebben kennismaken met de lesstof uit levelwerk. Het levelwerk kan ook ingezet worden in de eigen groep. Dit schooljaar gaat de hoogbegaafdheidscoördinator na hoe dit het beste vorm kan krijgen en gaat hier ook een opleiding voor volgen.

Levelwerk biedt een totaalaanbod van verrijkende activiteiten op het gebied van taal/lezen en rekenen. Daarnaast biedt Levelwerk de mogelijkheid om met zelfgekozen onderwerpen aan de slag te gaan. Doel van deze werkwijze is tweeledig: aansluiten bij de motivatie van de leerling en het oefenen van metacognitieve, maar ook sociaal-emotionele en creatieve vaardigheden

### **Peuteropvang en buitenschoolse opvang op Omnia**

Komend schooljaar start een tweede peuteropvang van GRO-UP bij ons op school. De peuterspeelzaal is op maandag t/m donderdag geopend van 8.30 uur tot 12.30 uur. Na schooltijd biedt GRO-UP ook binnen onze school de buitenschoolse opvang aan.

## Bieb op School

Komend schooljaar gaan we samenwerken met de bibliotheek. De bibliotheek op school zal worden opgestart onder leiding van de leescoördinator (de taal-/leesspecialist) van de school en de leesconsulent van de bibliotheek. Samen wordt er een leesplan opgesteld, waarin de specifieke doelen voor het leesonderwijs op Omnia worden beschreven. Een belangrijk onderdeel van het leesplan is de teamscholing voor de leerkrachten over het leesonderwijs.

Ook de andere onderdelen van het taal-/leesonderwijs, o.a. het begrijpend lezen, zal onder leiding van de taal-/leesspecialist in samenwerking met andere specialisten worden opgepakt

## Hart- en handeninstrument IEP leerlingvolgsysteem

Het IEP leerlingvolgsysteem bevat 'self-assessment'-instrumenten waarmee de leerling inzicht krijgt in zijn eigen profiel:

- sociaal-emotionele ontwikkeling,
- leeraanpak,
- creatief vermogen

De resultaten op deze instrumenten tonen we via spindiagrammen die weergeven in welke mate een leerling vindt dat bepaalde aspecten op hem/haar van toepassing zijn. Dit beeld, in combinatie met het beeld van de leerkracht en zijn ouder(s)/verzorger(s) geeft een leerling Inzicht in zijn Eigen Profiel (IEP).

## Muziek op school

Afgelopen schooljaar hebben wij deelgenomen aan een fantastisch evenement. Het Sing en Dance up Event van Meer muziek in de klas. Omdat dit zo'n fantastische ervaring was hebben we nog meer ingezien hoe belangrijk muziek voor kinderen is. "Meer muziek in de klas" wordt op het gebied van cultuur ons speerpunt. Wij gaan opzoek naar een passende muziekmethode voor onze leerlingen. Zo hebben de kinderen wekelijks muzikles in hun eigen klas, van hun eigen leerkracht. De kinderen van groep 5,6 en 7 hebben afgelopen jaar les gehad van een muziekdocent. We zagen wat dit met de kinderen deed en hoe zij hiervan groeiden. Samen met de Cultuurtrein gaan we volgend jaar opzoek naar een muziekmethode die bij onze school/leerlingen past.

We gaan 3 methodes uitproberen:

- Zangexpres
- Eigenwijs
- 1-2-3 Zing

Samen kijken wij wat het beste bij ons past en wat wij op school gaan gebruiken. Wij kiezen voor een muziekmethode die bij alle leerkrachten draagkracht vindt en waar we allemaal met veel plezier mee aan de slag gaan.

## Krullenbol groep 1 en groep 2

In de groepen 1 en 2 werken we met de voorbereidend schrijven methode Krullenbol. Tijdens de wekelijkse activiteiten doorlopen de kinderen verschillende fases waarbij zij vaardigheden ontwikkelen die zij later nodig hebben om te leren schrijven in groep 3. Muziek staat tijdens deze activiteiten centraal. Kinderen leren door muziek de samenhang voelen tussen lichamelijke bewegingen en bewegingsuitdrukkingen op papier. Muziek stimuleert kinderen om oefeningen en bewegingen te herhalen en de vaardigheden te automatiseren.

# Onze groepen en het team



Dit schooljaar bezoeken ongeveer 147 leerlingen onze school. Er zijn acht groepen, de maximale groepsgrootte is 28 leerlingen.

## Het team

Bij ons op school werkt een betrokken, kundig en bevolgen team van medewerkers dagelijks aan goed onderwijs voor onze leerlingen. Iedereen is op de eigen werkdagen persoonlijk, via de mail, via Social Schools of telefonisch bereikbaar. Een actuele lijst van de teamleden vindt u op onze [website](#).

## Functies en taken

Op Omnia werken verschillende specialisten:

- *Onderwijskundige specialisten* voor rekenen, taal, lezen, jonge kind, cultuur, KiVa en meertalige leerlingen ;
- *Intern begeleider*, die verantwoordelijk is voor de leerlingenzorg en kwaliteitszorg, de extra zorg die in het kader van Passend Onderwijs wordt gegeven;
- *Vertrouwenspersoon*, die een belangrijke rol heeft bij de signalering en melding van zaken die de veiligheid van de organisatie of personen aangaan;
- *Schoolcontactpersoon*, die samen met de andere leden van het KiVa-team adequaat handelt bij pestgedrag;
- *Het schoolondersteuningsteam* (SOT), dat wordt gevormd door de directie, de intern begeleider, schoolmaatschappelijk werk en een orthopedagoog van Onderwijs Advies;
- *Ondersteunende teamleden*, een leerkrachtondersteuner en onderwijsassistent die in en buiten de groep extra lessen geeft aan kinderen die baat hebben bij individuele aandacht, zoals leerlingen die moeite hebben met leren of leerlingen die dat juist heel makkelijk aangaat;
- *Vakleerkracht* voor gymnastiekonderwijs en levensbeschouwelijk vormingsonderwijs;
- *Combinatiefunctionarissen* vanuit Team4Talent gesubsidieerd door de Rijksoverheid met de Gemeente Pijnacker-Nootdorp, specialisten op het gebied van sport en cultuur die zowel voor de scholen als de verenigingen ingezet worden. Voor Omnia verzorgen zij onder andere diverse sport clinics na schooltijd, in het weekend en in vakanties.

Daarnaast zijn ook onbetaalde krachten aan onze school verbonden:

- Stagiair(e)s van de PABO (pedagogische academie basisonderwijs), de ALPO (academische lerarenopleiding primair onderwijs) en het ROC (opleiding onderwijsassistenten of ICT-medewerker).
- Vrijwilligers, die ons veel werk uit handen nemen. Ze helpen ons met huishoudelijke taken, maar ook met extra handen tijdens onze lessen.



### Professionalisering

Alle leerkrachten hebben tenminste een hbo-onderwijsopleiding (Pabo) afgerond of zitten in de afrondende fase. Daarnaast hebben veel medewerkers zich gespecialiseerd in bepaald vak- of vormingsgebied. Jaarlijks worden korte trainingen en cursussen gevolgd. Bijvoorbeeld over spellingsproblemen, dyslexie en dyscalculie, gedrag en groepsvorming bij kinderen. Basis hiervan is het jaarplan, waarin zowel scholing voor individuele leerkrachten als voor het team is opgenomen.

Als leraar ben je nooit uitgeleerd.

### Vervangingsbeleid

Natuurlijk kan een leerkracht weleens ziek worden. Op dat moment treedt ons invalprotocol in werking. Bij een ziekmelding in de ochtend, zullen wij ouders informeren en een thuiswerkdag organiseren indien er geen vervanging mogelijk is. Ouders die zelf geen opvang kunnen organiseren kunnen dit aangeven, dan brengen we de leerling onder in een andere groep. Vanaf groep 3 krijgen leerlingen voor een thuiswerkdag (digitaal) werk om thuis te maken. Indien een leerkracht langere tijd ziek is, zullen wij zoeken naar een structurele oplossing. Daarvoor kunnen wij gebruik maken van de vervangingspool van de scholengroep waar wij onder vallen en Pool West, een grote vervangingspool in de regio.

# Passend onderwijs

**Kinderen optimaal kunnen laten ontwikkelen. Dat is Passend Onderwijs.**

De meeste kinderen maken een gewone ontwikkeling door. Zij volgen op Omnia de gemiddelde leerroute. Er zijn ook leerlingen voor wie deze leerroute aangepast moet worden: meer en moeilijker of juist minder en makkelijker. Alle leerlingen op onze school worden gestimuleerd het niveau te bereiken dat voor hem of haar haalbaar is. In de eerste vijf schooljaren willen we alle kinderen zo veel mogelijk het volledige onderwijsaanbod mee geven, ook al is het soms moeilijk. Vanaf groep 6 kan er, na gedegen (extern) onderzoek en afspraken met de ouders, worden gekozen voor een eigen leerweg met aangepast onderwijsaanbod en aangepaste doelen en uitstroomniveau.

### Wat is Passend Onderwijs?

Op 1 augustus 2014 is de wetgeving met betrekking tot passend onderwijs van kracht geworden. Onze school maakt met 80 andere scholen deel uit van het samenwerkingsverband Passend Primair Onderwijs Delfland (PPO Delfland). Dit zijn reguliere basisscholen, maar ook drie scholen voor speciaal basisonderwijs (SBO) en vier scholen voor speciaal onderwijs (SO). De missie van het samenwerkingsverband is ieder kind een passende onderwijsplek aan te kunnen bieden.

In passend onderwijs onderscheiden we een aantal onderwijswerkniveaus:

- De scholen hebben met elkaar afspraken gemaakt over wat iedere basisschool moet kunnen bieden. Dit noemen we de basisondersteuning. In het schoolondersteuningsprofiel van de school zijn deze afspraken terug te vinden.
- Soms zal een leerling meer nodig hebben dan de basisondersteuning die de school biedt. Het samenwerkingsverband wordt bij de ondersteuning betrokken en gaat na wat deze leerling nodig heeft. Er worden extra middelen ter beschikking gesteld voor ondersteuning, de leerling blijft bij ons op school. We spreken hier dan van een arrangement.

- Bij een aantal kinderen zal blijken dat basisondersteuning niet toereikend is. Van het arrangement is vastgesteld dat dit niet op de basisschool aangeboden kan worden en dat een speciale lesplaats dan van toepassing is. In die situaties gaan we samen met ouders en scholen aan de slag om te komen tot de juiste onderwijsplek. We spreken hier dan van een toelaatbaarheidsverklaring.

Voor een arrangement of een speciale lesplaats zijn vanuit het samenwerkingsverband de routes beschreven, die gevolgd kunnen worden. Het schema met de verschillende niveaus van ondersteuning, die voorkomen binnen of buiten onze school staan beschreven in ons schoolondersteuning profiel.

### **Leerlingen volgen**

Op Omnia vinden we het belangrijk de ontwikkeling van onze leerlingen goed te volgen. Dat doen we binnen 3 niveaus MICRO (dagelijks, dag/week), MESO (methode gebonden toetsen) en MACRO (IEP-toetsen, 2x per jaar). Op deze manier verzamelen we de data op verschillende wijze en zorgen ervoor dat we continue zicht houden op de ontwikkeling van al onze leerlingen. Leerkracht en intern begeleider houden 2 - 4 keer per jaar een gesprek over of het onderwijs passend is voor alle leerlingen. Voor de leerlingen die niet voldoende groei maken, maken we het onderwijs passend in de klas en of daarbuiten. Er bestaat de mogelijkheid deskundigheid uit het speciaal onderwijs in te zetten. Dat kan met observaties, ambulante begeleiding of onderzoek. Vaak kiezen we voor een aangepaste (verlengde en extra begeleide) instructie.

### **School – groep – leerling**

Wij werken volgens de uitgangspunten van handelingsgericht werken. We hebben met elkaar schoolambities en op schoolniveau de manier van werken vastgesteld. Deze zijn vastgelegd in de kwaliteitskaarten en groepsplannen.

Elk schooljaar is verdeeld in 4 keer 10 weken. Na elke 10 weken onderwijs evalueren en analyseren wij onze opbrengsten.

We maken met elkaar afspraken voor een school verbeteraanpak op schoolniveau waar al onze leerlingen van profiteren. Elke groep kiest ook een groepsinterventie waar op groepsniveau de leerlingen van profiteren. Op deze manier blijft er nog maar een klein groepje leerlingen over dat een eigen individueel plan heeft. Dit maakt het lesgeven haalbaar en daadwerkelijk uitvoerbaar.

### **Aanbod (hoog)begaafde leerlingen**

In iedere klas zitten leerlingen die (ver) boven het gemiddelde groepsniveau presteren. Gelukkig spelen onze moderne onderwijsmethoden hierop in, zodat deze kinderen eenvoudige stof kunnen overslaan en meer uitdagende opdrachten krijgen aangeboden. Het thematisch en onderzoekend leren doet een beroep op de hogere orde denkvaardigheden van deze leerlingen. In ons reguliere onderwijsaanbod, is dus veel aandacht voor kinderen die meer aan kunnen.

De hoogbegaafdheid specialist ontwikkelt komend schooljaar voor deze kinderen materialen en helpt de leerkrachten deze in te zetten naast het reguliere aanbod. De meeste begaafde leerlingen functioneren dan ook prima in de eigen groep. Om hier tijd voor te maken, wordt er stof van het reguliere programma verminderd voor deze leerlingen.

### **Versnellen of verlengen**

Sommige leerlingen hebben baat bij een extra leerjaar of een leerjaar overslaan. Dat noemen we verlengen of versnellen. In de kleutergroepen streven we ernaar dat alle leerlingen in groep 2, die voor januari 6 jaar worden, na de zomervakantie doorgaan naar groep 3. Voor ons staat de ontwikkeling van de leerling centraal. Ons kleutervolgsysteem 'Kijk!' biedt ons hierbij belangrijke input. Naast Kijk! gebruiken we ook een checklist 'Van groep 2 naar groep 3' om goed te kunnen volgen. Als een leerling in groep 2, die voor januari 6 jaar is geworden, in groep 2 blijft, spreken we van een verlengde kleuterperiode.

In de hogere groepen kan in bijzondere, uitzonderlijke situaties beslist worden dat een kind doubleert. Hieraan moeten goede argumenten ten grondslag liggen waarbij de meerwaarde van doubleren voor lange termijn centraal staat. Waar nodig wordt een beroep gedaan op de deskundigheid van het schoolondersteuningsteam.

In alle leerjaren kan besloten worden tot versnellen als een leerling een grote ontwikkelingsvoorsprong heeft op meerdere vakgebieden. Versnellen en doubleren gebeurt alleen als ouders en school het samen eens zijn over de meerwaarde. Wanneer school en ouders niet op één lijn zitten, beslist het schoolondersteuningsteam.

### **Schoolondersteuningsteam (SOT)**

Het schoolondersteuningsteam bestaat uit de intern begeleider, de directeur, schoolmaatschappelijk werk en de orthopedagoog van schoolbegeleidingsdienst 1801.

In deze commissie wordt acht keer per jaar de voortgang van individuele leerlingen met extra zorg besproken. Hier worden besluiten genomen over aanvullend intern of extern onderzoek. Ouders kunnen advies, hulp en ondersteuning bij allerlei opvoedingsvragen krijgen. Het schoolondersteuningsteam adviseert bij twijfel over doubleren of verlengen. De commissie kan op uitnodiging worden aangevuld met de schoolarts, de leerplichtambtenaar, het CJG, een leerkracht en/of ouders. Ook wordt de lokale ondersteuningsadviseur van het samenwerkingsverband passend onderwijs betrokken.

### **Samenwerkingsverband**

Omnia maakt deel uit van het samenwerkingsverband PPO Delfland. Dit samenwerkingsverband ontvangt geld van de overheid om te voorzien in de kosten voor basisondersteuning en extra ondersteuning van leerlingen. Vanuit het samenwerkingsverband kunnen scholen extra ondersteuning aanvragen voor de zorg voor hun leerlingen. Deze steun kan in de vorm van expertise vanuit het samenwerkingsverband of extra geld om begeleiding in te kopen.

### **Meldcode kindermishandeling**

Indien wij vermoeden dat sprake is van kindermishandeling of huiselijk geweld, volgen we de Meldcode. Hierin staat beschreven hoe wij moeten handelen. Onze opgeleide aandacht functionarissen coördineren de meldingen.

De te volgen stappen uit de meldcode zijn:

1. In kaart brengen van signalen.
2. Overleggen met een collega en eventueel raadplegen van Veilig Thuis of het Steunpunt Huiselijk Geweld en Kindermishandeling (SHG).
3. Gesprek met de betrokkenen (ouders, leerling etc.).
4. Wegen van het geweld of de kindermishandeling.

5. Is melden bij Veilig thuis noodzakelijk?
6. Is zelfhulp verlenen of hulp organiseren (ook) mogelijk?

De uitgebreide Meldcode van Omnia is op te vragen bij de directie.

### **Verwijzing, time out, schorsing en verwijdering**

Als er in de loop van een basisschoolperiode van een leerling sprake is van een ernstig verstoorde intellectuele en/of sociaal-emotionele ontwikkeling of als er sprake is van een niet door Omnia te begeleiden onderwijsbehoefte, dan dient het schoolondersteuningsteam een antwoord te geven op de vraag of het mogelijk is deze leerling op onze basisschool te blijven begeleiden. Dit geldt ook als de ontwikkeling van andere leerlingen verstoord of geremd dreigt te worden door de onevenredige mate van extra aandacht die het kind met de extra hulpvraag van de leerkracht vraagt.

Nadat is vastgesteld dat de begeleidingsgrenzen zijn bereikt en dat aantoonbaar al het mogelijke binnen de basiszorg voor de leerling is gedaan, bespreken wij met ouders de voor hun kind geldende situatie:

- Onze school geen passende basis- begeleidingsmogelijkheden meer heeft voor hun kind.
- Onze school in samenwerking met de ouders en het samenwerkingsverband een traject wil starten om passend onderwijs op Omnia of elders binnen het samenwerkingsverband mogelijk te maken.
- Onze school een procedure opstart, gericht op definitieve verwijdering van de leerling van school omdat de school onmogelijk kan voldoen aan de zorgbehoefte van de leerling.

In elk van deze situaties zijn de afspraken over procedures van het samenwerkingsverband Passend Primair Onderwijs Delfland van toepassing. In geval van time-out, verwijdering of schorsing is het bestuursbeleid van de Scholengroep Holland van toepassing.



# Onze onderwijsopbrengsten

**Naast taal en rekenen versterken we de ontwikkeling van ieders talent.**

Wij vinden de kwaliteit van ons onderwijs erg belangrijk, maar richten ons niet alleen op de scores op cognitief gebied. Bij onderwijsopbrengsten bedoelen we ook dat een kind andere talenten moet ontwikkelen op bijvoorbeeld creatief, cultureel, sociaal of emotioneel vlak.

## **Leerlingvolgsysteem**

Voor het volgen van de cognitieve ontwikkeling van onze leerlingen gebruiken we toetsen vanuit de moderne methodes die wij gebruiken en niet de toetsen van IEP leerlingvolgsysteem. In januari en in juni worden deze genormeerde toetsen afgenomen. We starten hiermee vanaf groep 3 en de resultaten vindt u terug op het ouderportaal en bij het rapport dat u twee keer per jaar ontvangt.

In groep 1-2 gebruiken wij het observatie- en registratiesysteem van Kijk! De observatie van basiskenmerken, betrokkenheid en risicofactoren staat centraal. Het observatie-instrument richt zich op meerdere ontwikkelingslijnen. Elke lijn is opgedeeld in zeven fasen, gekoppeld aan de verschillende leeftijden (telkens een half jaar). De leerkracht geeft op basis van observatie aan in welke ontwikkelingsfase een kind zich bevindt.

Voor het volgen van de sociaal-emotionele ontwikkeling gebruiken we in de groepen 1 en 2 het kleutervolgsysteem Kijk! en in de groepen 3 t/m 8 de monitor van Hart en Handen van IEP.

## **Capaciteitentest NIO**

Als aanvulling op de gegevens die wij van de leerlingen hebben gebruikt gebruiken wij de NIO. NIO-toets staat voor Nederlandse Intelligentietest voor Onderwijsniveau toets. Deze doorstroomtoets geeft een indicatie van het niveau voor de middelbare school. De toets duurt in totaal 2 uur en bestaat uit 6 onderdelen:

Verbaal inzicht:

- Synoniemen
- Analogieën
- Categorieën

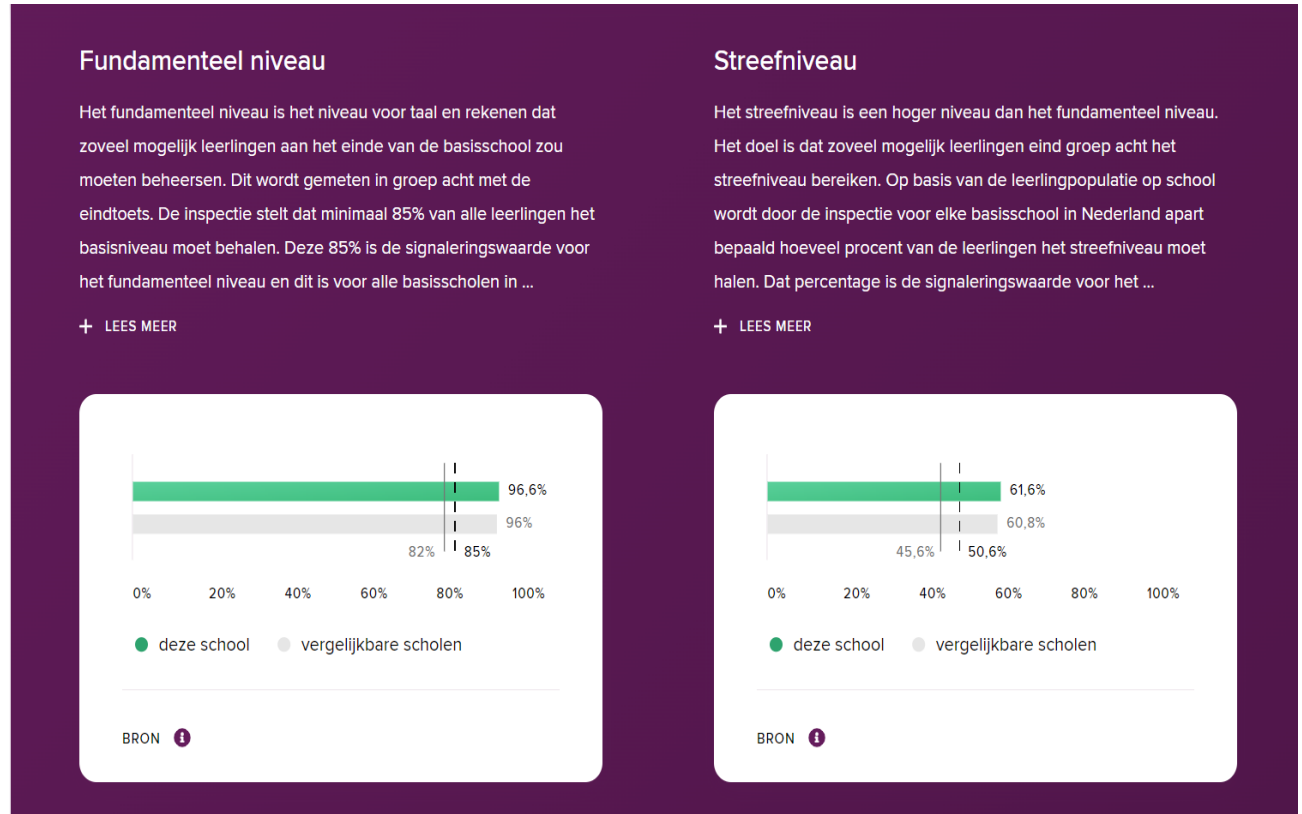
Rekenkundig inzicht:

- Getallen
- Rekenen
- Uitslagen

Een leerling moet de toetsen binnen een bepaalde tijd maken. De tijd die de leerling heeft kan liggen tussen de 5 tot 15 minuten. De meeste gedeeltes bestaan uit 20 tot 30 meerkeuzevragen.

## Eindopbrengsten

De leerlingen in groep 8 maken in februari de IEP doorstroomtoets. Dit is een eindtoets voor het basisonderwijs.



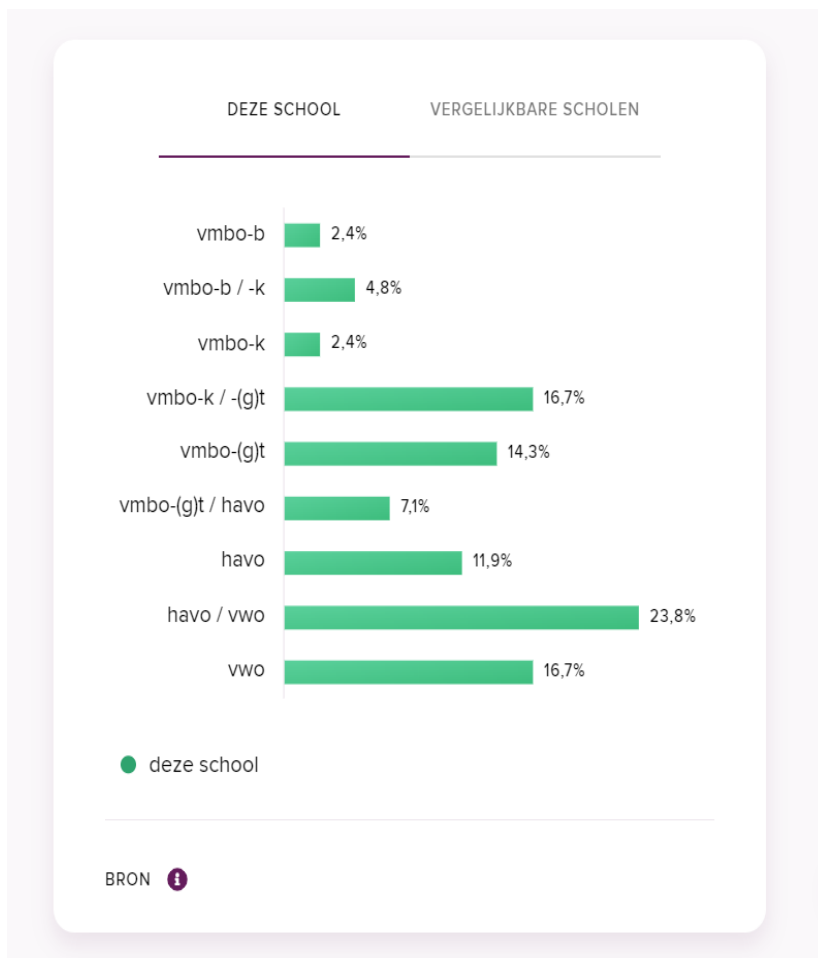
## Naar het voortgezet onderwijs

In oktober van het schooljaar is een ouderinformatieavond over het voortgezet onderwijs. Ouders van de leerlingen van groep 7 en 8 worden voor deze avond uitgenodigd. In november van het schooljaar ontvangen de leerlingen van groep 7 en 8 een uitnodiging voor de scholenmarkt. Meerdere middelbare scholen uit de regio zijn op deze markt aanwezig.

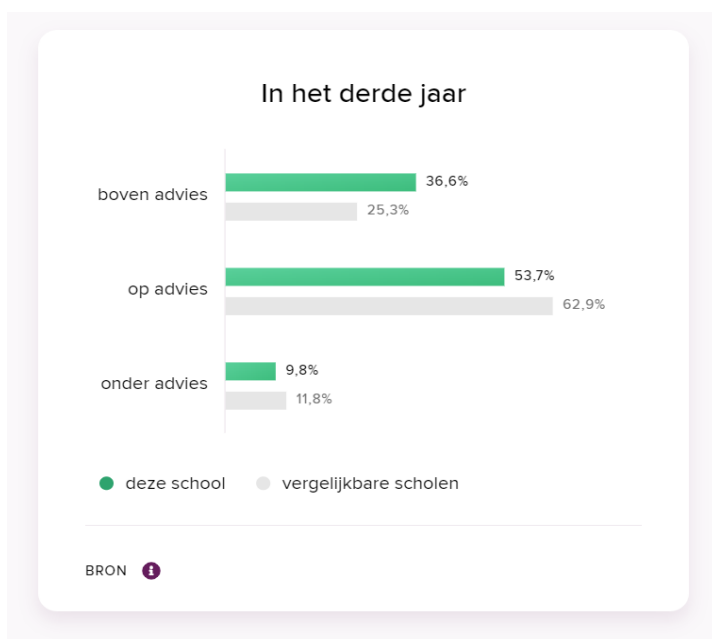
Eind groep 7 krijgen de leerlingen een voorlopig schooladvies. Eind maart krijgen de leerlingen van groep 8 hun definitief advies, waarin aangegeven wordt naar welk voortgezet onderwijsniveau de leerling het beste kan doorstromen. Het advies is gebaseerd op de informatie uit het IEP-leerlingenvolgsysteem, de resultaten van de methode-gebonden toetsen, de huiswerk-attitude en de waarneming en het oordeel van de groepsleerkracht(en). Daarbij is de werkhouding in de klas en motivatie van het kind ook een belangrijke factor.

De leerlingen van onze school maken als landelijke eindtoets de IEP-toets. Indien de uitslag van de IEP-toets hoger uitvalt dan het schooladvies, zullen wij het schooladvies heroverwegen. Mogelijk wordt het schooladvies dan naar boven bijgesteld. Naar beneden bijstellen kan niet.

De ouders van de leerlingen van groep 7 en 8 worden geattendeerd op de open dagen van de middelbare scholen in de regio. Ouders bezoeken zelf met hun kind deze open dagen. Wij geven nooit een advies voor een middelbare school.



Elk jaar bij de 30-weeken analyse bekijken wij ook hoe en waar onze leerlingen in het 3e jaar van het VO zitten. Dat vergelijken wij met de adviezen die wij hebben gegeven. Op basis van de gegevens op schoolniveau en op bestuurlijk niveau, waarbij we zien welk percentage leerlingen op, onder of boven advies zit na 3 jaar, kunnen wij concluderen dat wij goed adviseren.



## Onderwijsinspectie

Schoolbesturen mogen zelfstandig de kwaliteit van het onderwijs vormgeven en dienen zelf te zorgen voor toezicht daarop. Scholen kunnen zich hierdoor sterker profileren, maar ook meer van elkaar verschillen.

Wij werken planmatig aan verbetering van de kwaliteit van het onderwijs aan onze leerlingen. Het is de taak van de onderwijsinspectie om erop toe te zien dat er sprake is van kwaliteit. Dit doet zij onder andere door de eindopbrengsten van groep 8 te monitoren. Op basis hiervan kent de inspectie een toezichtarrangement toe aan scholen.

Onze school voldoet aan de basiskwaliteit en daarmee aan de wettelijke eisen. De inspectie heeft een basisarrangement aan onze school toegekend. Dik in orde dus!

Het inspectierapport vindt u op de website van de onderwijsinspectie:

<https://www.onderwijsinspectie.nl/zoek-scholen>.

Contact met de onderwijsinspectie

 [www.onderwijsinspectie.nl](http://www.onderwijsinspectie.nl)

Voor vragen over onderwijs:

☎ 0800 - 8051 (gratis)

✉ [info@owinsp.nl](mailto:info@owinsp.nl)

Voor klachtmeldingen over seksuele intimidatie, seksueel misbruik, ernstig psychisch of fysiek geweld, kunt u op contact opnemen met het meldpunt vertrouwensinspecteurs:

☎ 0900 – 111 3 111

## Scholen op de kaart

Op [www.scholenopdekaart.nl](http://www.scholenopdekaart.nl) vindt u van alle Nederlandse basisscholen een profielsite met objectieve informatie over de school en het schoolbestuur. Uiteraard presenteren wij ons daar ook.



# Ons partnerschap met u

Samen voor het beste voor uw kind.

## Educatief partnerschap

U kent uw kind als geen ander, weet hoe uw kind zich gedraagt in verschillende situaties en heeft een goed inzicht in de sterke en zwakke kanten van uw kind, talenten en aandachtspunten. Wij hebben verstand van kennisoverdracht, het ontwikkelen van sociaal-emotionele en cognitieve vaardigheden, weten hoe leercurves verlopen en zien uw kind in het groepsproces. Wanneer wij erin slagen deze kennis regelmatig en in een open klimaat uit te wisselen, kan dat de talentontwikkeling van uw kind ten goede komen. Wij bundelen graag de krachten als educatieve partners!

## Contactouders

Elke groep heeft een contactouder. Deze ouder ondersteunt de leerkrachten bij het organiseren van binnen- en buitenschoolse activiteiten. De contactouder kan u benaderen om te komen helpen. Een contactouder dient niet als spreekbuis namens de oudergroep, maar kan wel ouders helpen met het vinden van de juiste personen in de school om zorgen of vragen mee te bespreken.

## Ouderhulp

Elke leerkracht doet graag een beroep op uw hulp. Extra handen in de groep bieden niet alleen verlichting, maar versterkt bovenal de samenwerking tussen ouders en school. Uw hulp is erg welkom bij vele activiteiten: de boeken halen bij de bibliotheek, lezen met de kinderen, met een excursie meegaan, helpen met knutselen of sport- en spelactiviteiten, technieklessen geven, een andere taal leren, programmeren, filosoferen, lid van het LOL-team (hoofd-luiscontrole), enz. Misschien hebt u een leuk beroep waarover u wel eens iets kunt vertellen of laten zien? Uiteraard kunt u zich ook beschikbaar stellen voor de ouderraad of de medezeggenschapsraad.

Elk jaar bedenken we ook een manier om alle helpende ouders een keer in het zonnetje te zetten. We waarderen het immers enorm!

## Enquêtes

Door middel van enquêtes willen we de ouders en verzorgers van onze leerlingen regelmatig bevragen naar hun mening over Omnia. We staan open voor uw mening en ideeën.

## Ouderraad (or)

Stichting Ouderraad basisschool Omnia heeft zich tot doel gesteld mee te werken aan een school, waar een prettig leerklimaat heerst. De or houdt zich bezig met het organiseren en uitvoeren van activiteiten die niet expliciet in de wet op het Primair Onderwijs genoemd worden of een noodzakelijk lesonderdeel zijn, maar die voor de kinderen wel een heel belangrijk onderdeel zijn van de sfeer die de school kenmerkt, zoals de schoolreis, de Sinterklaasviering, de Kerstviering, Kinderboekenweek, de Koningsspelen, de avondvierdaagse enz.

De or staat open voor suggesties voor activiteiten en ideeën, en heeft een digitale ideeën bus. Dus heeft u ideeën die het verblijf van uw kind(eren) op school kunnen veraangename, dan kunt u deze mailen aan [or@basisschoolomnia.nl](mailto:or@basisschoolomnia.nl). Uw bijdrage wordt zeer op prijs gesteld!

Nieuwe leden zijn altijd welkom! Er bestaat geen minimum- of maximumgrootte. De or vergadert iedere vier tot zes weken, mede afhankelijk van de activiteiten van dat moment. Daarnaast zijn er commissievergaderingen voor bijv. de sportdag. Bij elke vergadering zijn ook leden van het team aanwezig.

### **Medezeggenschapsraad (mr)**

Elke school heeft een schoolbestuur, ook wel bevoegd gezag genoemd. Ons schoolbestuur is eindverantwoordelijk voor de beslissingen die worden genomen door de school. Het schoolbestuur neemt deze beslissingen niet alleen, maar doet dat in overleg met de medezeggenschapsraad (mr). Elk belangrijk besluit dat het schoolbestuur wil nemen voor Omnia moet worden voorgelegd aan de mr. Dit is geen vrijblijvend iets, maar is vastgelegd in de Wet Medezeggenschap Onderwijs (WMO).

Ieder onderwerp dat met de school te maken heeft, is in principe geschikt om binnen de mr te bespreken. Het kan gaan over verbeteringen in het onderwijs, het vaststellen van vakanties, de keuze van een lesmethode of de schooltijden. Ook staan verplichte zaken als het zorgplan, het schoolplan, het formatieplan, de schoolgids en het veiligheidsbeleid op de agenda van de mr. Er wordt op gelet of de juiste procedures worden gevolgd. Op zijn beurt kan de mr elk standpunt kenbaar maken aan het bestuur, of daar nu wel of niet om wordt gevraagd. De mr streeft ernaar de belangen van alle geledingen zo goed mogelijk te dienen. In de mr gaat het vooral om beleidsmatige zaken die iedereen aangaan.

De mr wordt gevormd door drie ouders en drie personeelsleden. Alle ouders en personeelsleden kunnen zich verkiesbaar stellen voor de medezeggenschapsraad. De zittingsduur is telkens drie jaar. Op onze [website](#) vindt u een actueel overzicht van de MR leden.

De vergaderingen van de mr zijn openbaar. Dat betekent dat iedere ouder of personeelslid de vergaderingen kan bijwonen als toehoorder. Vertrouwelijke agendapunten zijn uiteraard niet openbaar. We willen u vragen uw komst van tevoren te melden. Het jaarverslag en de notulen van de vergaderingen worden op de website geplaatst.

U kunt de leden van de mr natuurlijk altijd op school aanspreken, maar u kunt de mr ook bereiken via e-mail: [mr@basisschoolomnia.nl](mailto:mr@basisschoolomnia.nl).

### **Gemeenschappelijke Medezeggenschapsraad (GMR)**

Behalve de mr kennen we ook een GMR, de gemeenschappelijke medezeggenschapsraad. Daarin zijn de mr-en van alle scholen van het schoolbestuur vertegenwoordigd. Daar worden besluiten genomen die voor alle scholen gelden.

Zo kennen we dus drie niveaus van besluitvorming.

- a. wetten voor alle scholen in Nederland
- b. GMR-afspraken voor alle scholen in het bestuur
- c. mr-afspraken voor de eigen school

Er kan nooit een afwijkend besluit worden genomen over iets dat hoger in de hiërarchie is vastgelegd.

# Onze regels, afspraken en de klachtenregeling

Waar samen gespeeld, geleerd en gewerkt wordt, gelden regels. Ook op Omnia.

## De 7 gouden regels van Omnia

1. We willen samen een groep zijn, want dat is fijn.
2. We horen er allemaal bij.
3. We verschillen allemaal, dat maakt ons speciaal.
4. We zijn zuinig op de spullen van onszelf en van een ander.
5. We helpen elkaar en we komen voor elkaar op.
6. We praten met elkaar en gebruiken daarbij de ik-taal.
7. We lossen problemen eerst samen op, lukt het niet dan zoeken we een volwassene op.

## Afspraken

### Huisdieren op het plein

Het is niet toegestaan honden (of andere huisdieren) mee te nemen in de school. Ook niet op het schoolplein.

### Lopend naar school

- Kinderen komen zoveel mogelijk lopend naar school.
- De capaciteit van de fietsenstallingen op onze locatie is beperkt. Fietsen en steppen staan in de fietsenstalling.
- Op de trottoirs rond de school en schoolpleinen mag uiteraard niet gefietst worden.
- De school is niet aansprakelijk voor diefstal van en/of beschadiging aan de fietsen van de leerlingen.
- Wanneer leerlingen op de step, skeelers of skateboard naar school komen, parkeren we de stepjes in het fietsenrek. Skeelers en skateboards worden zoveel mogelijk weer mee naar huis gegeven of onder de kapstok bewaard.
- School is niet aansprakelijk voor diefstal en/of beschadiging van speelgoed dat meegenomen wordt naar school.

## Mobiele telefoon

We zien steeds vaker dat lagere school leerlingen in het bezit zijn van een mobiele telefoon.

Wanneer een kind een mobiele telefoon meeneemt naar school, gebeurt dit op eigen risico. De school kan dan ook niet aansprakelijk worden gesteld voor verlies of beschadiging.

Het mobieltje is tussen 8:15 uur en 13:45 uur uitgeschakeld.

Bij wijze van experimenteren, kan een leerkracht vragen aan leerlingen om, indien zij dat willen, een mobieltje mee te nemen naar school om in te zetten tijdens de lessen. De leerkracht maakt duidelijke afspraken met de leerlingen en de mobieltjes worden in dat geval ingezet voor onderwijsdoeleinden.

## Parkeren

Parkeren is alleen toegestaan op de parkeerplaats en dus niet op de Kruisweg. We vragen iedereen zich aan de verkeersregels te houden en er rekening mee te houden dat de Poort een plek is waar veel kinderen deelnemen aan het verkeer.

## Roken

Schoolgebouwen zijn openbare gebouwen. In de school en op onze pleinen mag dus niet gerookt worden. Ook het gebruik van e-sigaretten is verboden. Wij vinden roken niet het gewenste voorbeeldgedrag voor onze leerlingen.

## Protocollen

Op onze website zijn verschillende protocollen te vinden waarin we onze handelswijze beschrijven, zoals:

- Pestprotocol
- Protocol goed gedrag
- Aanvragen extra verlof
- Protocol klachtenregeling
- Medicijnprotocol
- Protocol privacy

U vindt onze protocollen [op de website bij de downloads](#).

## Veiligheid

Wij staan voor een veilige school voor ons personeel en onze leerlingen creëren. Zo voeren we regelmatig een risico-inventarisatie uit. Op basis daarvan wordt een plan van aanpak gemaakt om knelpunten te verhelpen.

Voorbeelden hiervan zijn:

- het ontruimingsplan
- opleiding bedrijfshulpverleners (BHV)
- aanschaf van voldoende middelen (o.a. EHBO- en brandblusmiddelen)
- de jaarlijkse ontruimingsoefeningen

Onze bedrijfshulpverleners dragen zorg voor:

- preventieve maatregelen en controles
- alarmeren en evacueren van personen uit de school
- het bestrijden van een beginnende brand
- het geven van eerste hulp bij ongevallen en ongelukjes

Om hun taak goed te kunnen uitvoeren, volgen de BHV-ers jaarlijks een herhalingscursus en organiseren zij regelmatig oefeningen. De namen van de BHV-ers vindt u op het aanwezigheidsbord bij de teamkamer.

## Ziek- of afwezigheid melden

Als uw kind niet naar school komt, verwachten wij dat u ons hierover bericht, 's ochtends tussen 7:45 en 8.00 uur.

Een ziekmelding of het melden van bijvoorbeeld een tandartsbezoek kan via Social Schools worden gedaan, in de app, onder 'administratie'. Vergeet u ook niet uw kind af te melden bij de buitenschoolse opvang? Vooral bij leerlingen in de bovenbouw is het belangrijk dat u elke dag dat uw kind ziek is, dit laat weten aan ons. Hiermee voorkomen we onduidelijkheden over waar uw kind is.

### Zindelijkheid

We gaan er van uit dat uw kind zelf naar het toilet kan gaan en zindelijk is op de eerste schooldag. Dat is een voorwaarde om te kunnen starten. Een ongelukje kan natuurlijk altijd gebeuren. We hebben altijd wel een reservesetje kleding. Neemt u het na het lenen weer gewassen mee naar school?

### Klachtenregeling

Heeft u een probleem op school, dan raden wij u aan dit probleem te bespreken. Hoe u het best kunt werken aan een vroegtijdige oplossing van problemen, leggen we u uit aan de hand van acht stappen:

1. Spreek de juiste persoon aan, het personeelslid dat het meest direct betrokken is. In de meeste gevallen is dit de leerkracht.
2. Wacht niet te lang met het signaleren van het probleem. Hoe eerder u aan de bel trekt, hoe beter dat is. Ook als de leerkracht nog weinig weet van het probleem, is het verstandig om actie te ondernemen. Wie kennis heeft van een probleem, zal er in ieder geval over na gaan denken. Dat is het begin van een oplossing.
3. Maak snel een afspraak. Doe dat niet al te formeel; schiet degenen met wie u wilt gaan praten bijvoorbeeld voor of na de les even aan om een afspraak te maken.
4. Geef duidelijk aan wat het probleem is. Beperk u tot hoofdzaken, vermijd details.
5. Voorkom machtsongelijkheid. De leerkracht met wie u praat is een deskundige op onderwijsgebied. U bent een deskundige op het gebied van het opvoeden van uw kinderen. Zo moet u die gelijkwaardigheid beleven en van daaruit het gesprek ingaan.
6. Bedenk mogelijke oplossingen. Het probleem stellen is één; een oplossing aandragen is twee. Voorstellen voor oplossingen kunnen het gesprek in de goede richting duwen.
7. Maak gebruik van een onafhankelijk persoon, als u er samen niet uitkomt. Soms kunnen de emoties tijdens het gesprek hoog oplopen. Dan kan het verstandig zijn om samen af te spreken een neutraal, onafhankelijk persoon aanwezig te laten zijn bij uw gesprek.
8. Houd bij wat is afgesproken. Een kort verslag van elk gesprek dat door beide partijen voor gezien getekend wordt, is wel zo handig. Vooral als een van beide zich naderhand iets niet meer kan herinneren.

Als het gesprek naar uw mening te weinig oplevert, kunt u contact opnemen met de directeur van de school. Daarnaast kunt u zich wenden tot de schoolcontactpersoon van de school. Deze weet de weg om uw klacht op een andere wijze aan de orde te stellen. De schoolcontactpersoon van onze school is: Elisa Lindeman (ma t/m vr)

✉ [elindeman@basisschoolomnia.nl](mailto:elindeman@basisschoolomnia.nl)

Het kan zijn dat uw klacht een zeer vertrouwelijk karakter draagt. U wilt daarmee niet naar de schoolleiding, maar u vindt het wel noodzakelijk dat er contact is met iemand van de school. U kunt dan terecht bij de schoolcontactpersoon (zie de gegevens hierboven) en/of de vertrouwenspersoon van buiten de school.

De interne vertrouwenspersoon van stichting Scholengroep Holland als volgt bereikbaar:

Laura van Yperen

✉ [vertrouwenspersoon@scholengroep holland.nl](mailto:vertrouwenspersoon@scholengroep holland.nl)

Deze externe vertrouwenspersoon is te bereiken via:

*Secretariaat GGD Hollands Midden*

☎ 088 – 308 33 42

✉ [externevertrouwenspersoon@GGDHM.nl](mailto:externevertrouwenspersoon@GGDHM.nl)

De vertrouwenspersoon zal uw klacht vertrouwelijk behandelen en altijd in overleg met u bepalen of er verdere stappen dienen te worden ondernomen en zo ja, welke. De vertrouwenspersoon kan tevens een bemiddelende rol spelen in het contact tussen klager en de schoolleiding. Komt u er met de schoolleiding niet uit en heeft u de onafhankelijke vertrouwenspersoon ook al gesproken, dan is de bestuurder de laatste mogelijkheid om binnen de scholengroep het probleem op te lossen. Doe dat bij voorkeur schriftelijk. In uw brief aan de bestuurder geeft u aan wat het probleem is, hoe u het ervaart en hoe naar uw mening het probleem is behandeld door de leerkracht en de schoolleiding waarmee u hebt gesproken. Daarnaast is het goed als u in die brief ook nog eens uw voorstellen voor oplossing van het probleem weergeeft. Vraag in uw brief om een afspraak om het probleem samen op te lossen. Houd scherp in de gaten dat het niet te lang duurt. Zoals eerder gezegd leidt het oppotten van uw ongenoegen zelden tot een bevredigende oplossing. Voor verdere informatie over het indienen van een klacht bij de algemene directie verwijzen wij u naar de klachtenregeling onderwijs.

Soms is een meningsverschil van dien aard, dat u een klacht hierover wil indienen bij een onafhankelijke instantie. Die mogelijkheid is er. De scholengroep is voor de behandeling van klachten aangesloten bij een onafhankelijke klachtencommissie:

*Stichting Onderwijsgeschillen*

Postbus 85191

3508 AD Utrecht

☎ 030 – 280 95 90

✉ [info@onderwijsgeschillen.nl](mailto:info@onderwijsgeschillen.nl)

🌐 [www.onderwijsgeschillen.nl](http://www.onderwijsgeschillen.nl)

De Stichting Onderwijsgeschillen onderzoekt de klacht en beoordeelt (na een hoorzitting) of deze gegrond is, brengt advies uit aan het schoolbestuur en kan aan haar advies aanbevelingen verbinden. Het schoolbestuur neemt over de afhandeling van de klacht en het opvolgen van de aanbevelingen de uiteindelijke beslissing. Een klacht kan rechtstreeks of via het schoolbestuur schriftelijk bij de Stichting Onderwijsgeschillen worden ingediend. De externe vertrouwenspersoon kan u daarbij behulpzaam zijn.



# Jaarlijkse ouderbijdragen

Uw vrijwillige bijdrage maakt het voor uw kind op Omnia nóg leuker.

De overheidsbijdrage voor onderwijs is sober en doelmatig en is alleen bedoeld voor leermiddelen, lesprogramma-gebonden activiteiten, salarissen en het schoolgebouw. Daarom organiseert de ouderraad (OR) allerlei extra activiteiten en evenementen buiten het reguliere lesprogramma. Denk bijvoorbeeld aan activiteiten rond de Kinderboekenweek, Sinterklaas, Kerstmis, Pasen, de sportdag, de avondvierdaagse en het afscheid van groep 8. Maar ook aan de organisatie van het jaarlijkse schoolreisje en de lustrumweek eens in de 5 jaar.

## Hoogte en opbouw van de bijdrage

Om deze activiteiten te kunnen realiseren vraagt de ouderraad u een vrijwillige, financiële bijdrage. De ouderbijdrage voor het schooljaar 2024-2025 bedraagt 65 euro per kind. Dit bedrag bestaat uit 2 delen: 30 euro t.b.v. de schoolreis en 35 euro t.b.v. de overige activiteiten. Start uw kind in de loop van het schooljaar dan betaalt u naar rato (3 euro per schoolmaand; juli en augustus tellen niet mee). Indien uw kind nog voor het schoolreisje of -kamp op school komt, bedraagt de bijdrage minimaal de kosten van deze activiteit.

Alle leerlingen doen mee aan de activiteiten van onze school. We sluiten geen leerlingen uit omdat hun ouders de vrijwillige ouderbijdrage niet kunnen of willen betalen. Dat mogen we niet, maar dat willen we ook niet.

groep	ouderbijdrage (oktober)	3-daagse schoolreis (september)
1 t/m 7	€ 65	-
8	€ 65	*Nader te bepalen. Ong. €125,-

\* Voor deze bijdrage ontvangt u een apart betaalverzoek aan het eind van groep 7 of begin groep 8

## Betaling van de bijdrage

De OR is verantwoordelijk voor de incasso van de vrijwillige ouderbijdrage. Deze bijdrage komt volledig ten goede aan activiteiten en evenementen. Voor de incasso gebruikt de ouderraad het betalingssysteem ClubCollect. U ontvangt in oktober automatisch een betalingsverzoek voor de ouderbijdrage. Via de nieuwsbrief wordt u geïnformeerd over de exacte datum.

Wanneer u de vrijwillige ouderbijdrage niet kunt betalen of dit liever in termijnen doet, kunt u contact opnemen met de ouderraad of de directie van de school. Een passende oplossing wordt altijd gevonden.

## Bijdrage schoolkamp

Ook de incasso voor het schoolkamp van groep 8 wordt verzorgd door de or. Voor deze bijdrage ontvangt u een apart betaalverzoek aan het eind van groep 7 of begin groep 8. De ouderbijdrage voor het schoolkamp bedraagt dit schooljaar ongeveer 125 euro per kind en dient uiterlijk 3 weken voor het kamp te worden voldaan.

### **Omnia Foundation**

De ouderraad en de school houden zich van harte aanbevolen voor sponsoring. U kunt uw vrijwillige extra bijdrage storten op NL82 INGB 0007 5776 39 t.n.v. Stichting Ouderraad Basisschool Omnia te Nootdorp. Uw bijdrage komt ten goede aan alle kinderen. Deze sponsoring maakt dat de ouderbijdrage relatief laag kan blijven.





# Onze contacten met u

Open en transparant samenwerken, daar kunt u van op aan.

## Oudergesprekken

Omnia is open naar de ouders en vertelt graag wat zij doet. U hebt recht op die openheid. Een goede samenwerking tussen school en thuis bevordert bovendien het welbevinden van uw kind. Er worden elk jaar meerdere gespreksavonden en -middagen georganiseerd.

Voor alle kinderen is er een:

- Startgesprek: in september maken we graag nader kennis en stemmen we uw en onze gedachten graag op elkaar af. Dat kan in aanwezigheid van uw kind.
- Rapportgesprek: in februari/maart, na vijf maanden onderwijs, spreken we elkaar over het eerste rapport en na tien maanden onderwijs komt het tweede rapport, de oudergesprekken voor het laatste rapport zijn facultatief.

Daarnaast kunnen er, op maat, afspraken voor gesprekken tussen u en de leerkracht worden gemaakt. Dat kan op uw of op ons initiatief. De frequentie hangt af van de ontwikkeling van uw kind en uw en/of onze behoefte aan contact daarover.

Het is niet vanzelfsprekend dat bij een gesprek tussen u en de school altijd beide (parttime) leerkrachten aanwezig zijn. Leerkrachten zijn er in ieder geval op hun vaste werkdagen. Uiteraard informeren zij elkaar wel.

## Communicatiemiddelen

### Ouderportaal

Elk gezin krijgt rond de eerste schooldag van hun kind een unieke en persoonlijke toegangscode voor het ouderportaal van Parnassys. Het ouderportaal is gekoppeld aan ons leerlingenadministratie systeem Parnassys. U vindt er gegevens zoals u die bij eerste inschrijving aan de school doorgaf. U kunt deze controleren en zo nodig aanpassen. Daarnaast vindt u er het absentieoverzicht, toets uitslagen van uw kind, rapporten, gespreksverslagen en nog veel meer.

### Website

Onze website [www.basisschoolomnia.nl](http://www.basisschoolomnia.nl) is ons visitekaartje en de belangrijkste informatiebron voor vooral nieuwe ouders. Het laatste nieuws, het schoolbeleid, downloads... u vindt het er allemaal!

### Social Schools

Via het oudercommunicatiesysteem kunt u berichten ontvangen van- en sturen naar de leerkracht. De Social School app-berichten gebruiken we voor korte boodschappen, mededelingen of vragen. Gesprekken voeren wij bij voorkeur persoonlijk. Soms ontvangt u een groeps- of schoolbericht. Het is daarom heel belangrijk dat er namens uw kind ten minste één ouder/verzorger gekoppeld is aan Social Schools. U ontvangt van de administratie een unieke koppelcode. Lukt het niet? Neem dan contact met ons of de helpdesk van Social Schools op.

Alle medewerkers van de school maken voor hun werk gebruik van e-mail. U vindt de mailadressen van de medewerkers in het ouderportaal of in de schoolgids. Via Social Schools kunt u heel makkelijk een berichtje sturen naar de leerkrachten.

In Social Schools kunt u ook de afwezigheid van uw kind melden, de agenda van de school en groep zien (te koppelen aan uw eigen digitale agenda), inschrijven voor de oudergesprekken, verlofaanvragen doen en uw NAW-gegevens bijhouden. Ook kunt u, indien de andere ouders dit open zetten, makkelijk een telefoonnummer of mailadres van ouders van klasgenootjes vinden. U bepaalt zelf wat anderen van u zien.

### Nieuwsbrief

Elke eerste weekend van de maand ontvangt u informatie van ons in een nieuwsbrief: Omnia Nieuws.

### Vragen en mededelingen

Voor een gesprek met de leerkracht van uw kind of de directie kunt u het best een afspraak maken. Dan kunnen we voldoende tijd voor u vrijmaken. Voor belangrijke mededelingen voor uw kind kunt u de school altijd bellen. Uw boodschap wordt dan zeker doorgegeven. Houdt u er rekening mee dat de leerkrachten onder schooltijd alleen in geval van nood aan de telefoon kunnen komen?

Op diverse manieren willen wij u informeren over het reilen en zeilen op school.

Soms kunnen prestaties van uw kind, een beleidsmaatregel van de school of andere zaken, vragen bij u oproepen. In eerste instantie verzoeken wij u de groepsleerkracht(en) van uw kind hierover te benaderen; hij of zij is de eerstverantwoordelijke persoon m.b.t. uw kind. In tweede instantie kunt u de intern begeleider benaderen. Met vragen van meer algemene, beleidsmatige aard of voor verlof kunt u bij de schoolleiding terecht.



# Onze schooltijden en vakanties

Naast leertijd plannen we voldoende vrije tijd.

## Schooltijden: vijf-gelijke-dagen-model

De schooltijden op Omnia zijn voor alle groepen gelijk: van maandag t/m vrijdag van 8.15 tot 13.45 uur.

In alle leerjaren worden minimaal 940 uren aangeboden. Daarmee wordt in acht schooljaren voldaan aan de wettelijke norm van 7.520 uren. Omdat het lesrooster is gebaseerd op 960 uren zijn er jaarlijks marge-uren. Deze worden voor de leerlingen vrij geroosterd. De leerkrachten hebben dan studie- en werk(mid)dagen.

Elke dag hebben de leerlingen 2 pauzemomenten waarin wij zoveel mogelijk als het weer het toelaat de kinderen lekker buiten laten spelen op ons mooie plein. Het kan zijn dat op de dagen waarop uw kind gym heeft, 1 van de 2 pauzemomenten tijdens het omkleden valt. Tijdens 1 van de 2 pauzemomenten heeft de leerkracht ook even pauze. Middels een rooster letten de leerkrachten van andere klassen dan op de kinderen. Op deze manier zijn altijd onze eigen medewerkers betrokken bij uw kind.

De data van de roostervrije dagen voor de leerlingen vindt u op onze [website](#) en in de agenda van Social Schools. Deze agenda in Social Schools is altijd up to date en is te koppelen aan uw eigen digitale agenda.

## Inloop

's Morgens zijn de leerlingen vanaf 8.05 uur welkom en om 8.15 uur beginnen de lessen. De kinderen zitten dan startklaar in de groep en de ouders hebben de school verlaten.

De kinderen van groep 1-2 en 3 worden buiten door de leerkracht opgevangen. De leerlingen van de groepen die op de eerste verdieping leskrijgen, gaan zelfstandig naar boven, ouders nemen buiten afscheid van hun kind.

Wij vinden het belangrijk om op deze manier te werken aan de zelfstandigheid van de leerlingen en op deze manier zorgen we ervoor dat we rustig kunnen starten met de dag.

Wilt u er rekening mee houden dat de inloop niet bedoeld is voor oudergesprekken, de leerkracht besteedt dan echt aandacht aan uw kind. Een korte mededeling kan natuurlijk altijd, deze kan ook voor 8:00 uur verstuurd worden aan de leerkracht via Social Schools. U kunt telefonisch of via Social Schools ook altijd een afspraak maken voor een gesprek.

## Voor- en naschoolse opvang

Voor de opvang buiten schooltijd werken we samen met kinderopvangorganisaties GRO-UP, SKS, Skippy-Pepijn, Triodus en ZieZoo. Deze samenwerking werkt volgens het 'makelaarsmodel'. Dat houdt in dat Omnia ouders informeert over de beschikbaarheid van de BSO's en dat de ouders zelf afspraken

maken met een van de BSO-aanbieders. In praktijk worden de kinderen van de school naar de BSO-locaties gebracht, (naschoolse opvang) of van de BSO-locatie naar de school gebracht (voorschoolse opvang). Op onze website vindt u alle contactgegevens.

## Studiedagen en vakanties 2024-2025

### studiedagen

dag	datum
dinsdag	10 september 2024
maandag	18 november 2024
vrijdag	6 december 2024
maandag	3 maart 2025
donderdag	17 april 2025
vrijdag	27 juni 2025

### Vakanties en vrije dagen

herfstvakantie	28-10-2024 t/m 01-11-2024
kerstvakantie	20-12-2024 t/m 03-01-2025
voorjaarsvakantie	24-02-2025 t/m 28-02-2025
Goede Vrijdag	18-04-2025
meivakantie	21-04-2025 t/m 02-05-2024
Bevrijdingsdag	05-05-2025
Hemelvaart	29-05-2025 t/m 30-05-2025
Pinksteren	09-06-2024 t/m 13-06-2025
zomervakantie	21-07-2025 t/m 30-08-2024

### Verlof

We gaan er van uit dat u uw vakantieactiviteiten binnen deze vastgestelde vakanties en roostervrije dagen plant. De leerplichtwet staat vakantieverlof buiten de schoolvakanties niet toe. Slechts in zeer bijzondere situaties kan van dit voorschrift worden afgeweken. Aanvragen doet u schriftelijk, minimaal 6 weken van tevoren (uitzonderingen hierop is bijvoorbeeld een uitvaart). De aanvraag kan digitaal worden gedaan via ons oudercommunicatiesysteem Social Schools.

Tijdens de studiedagen van het team kunt u de BSO verzoeken uw kinderen op te vangen. De kinderopvangcentra zijn op de hoogte van onze vakanties, vrije middagen en studiedagen, maar weten niet of uw kind op die dag gebruik maakt van extra opvang. Dit dient u zelf door te geven.

# Voor 't eerst naar onze school

**Jas aan, rugzakje om en groot genoeg om naar Omnia te gaan.**

Op onze school maken we onderscheid tussen de eerste aanmelding en de daadwerkelijke inschrijving. We leggen hieronder uit wat dit betekent. Wij houden ons daarbij aan het aannamebeleid van de Scholen Groep Holland. Dit is na te lezen op de [website](#) van de SGH.

## **Voor uw nog niet schoolgaande kind**

Wij vinden het belangrijk om persoonlijk met u kennis te maken. U kunt een afspraak maken voor een rondleiding. Indien u na de rondleiding uw kind bij ons wilt aanmelden, doet u dat door het aanmeldformulier dat u bij de rondleiding heeft meegekregen, volledig ingevuld weer in te leveren bij de administratie of directie van onze school. U ontvangt een bevestiging van de aanmelding van uw kind.

Uw kind moet minimaal 10 weken voor de eerste schooldag (het moment dat uw kind 4 jaar wordt) schriftelijk zijn aangemeld. De school heeft altijd 6 weken, met een maximale verlenging van 4 weken, de tijd om te beoordelen of er een passend aanbod geboden kan worden. Om te bepalen of er een passend onderwijsaanbod geboden kan worden, ontvangt u van ons een vragenlijst. Deze dient binnen twee weken na ontvangst volledig en naar waarheid ingevuld weer terug te zijn op school.

In de meeste gevallen zal het zo zijn dat wij passend onderwijs kunnen bieden. De aanmelding wordt dan omgezet in een inschrijving vanaf de dag van de vierde verjaardag van uw kind. U ontvangt een door de directeur ondertekend inschrijvingsbewijs. Soms gaat het anders, bijvoorbeeld als er een specifieke zorg- of hulpvraag is waarvan eerst wordt bepaald of onze school daartoe voldoende is toegerust.

Bij elke aanmelding ontvangen we graag een digitale pasfoto van uw kind. De administratie of de directie kan u vragen om een overheidsdocument waarop het Burgerservicenummer (BSN) van uw kind vermeld staat te overleggen. Dat kan een paspoort, identiteitskaart of een verklaring van de belastingdienst zijn. Dit is wettelijk verplicht i.v.m. de controle van de gegevens met de gemeentelijke basisadministratie (GBA) en die van DUO, de instantie die de financiering van het onderwijs controleert.

Door ondertekening van het aanmeldingsformulier aanvaardt u:

- Het in de schoolgids beschreven onderwijskundig aanbod en beleid van de school;
- Dat de persoonsgegevens van u en uw kind worden ondergebracht in het leerlingadministratie- en het leerlingvolgsysteem;
- Een constructieve samenwerking met de school aan te gaan.

### Voor uw schoolgaande kind

Komt uw kind van een andere school? Neem dan eerst contact met ons op. Na onderzoek van de plaatsingsruimte, gelden dezelfde afspraken rond aanmelding en inschrijving als voor een vierjarige. Zie ook [het aannamebeleid van SGH](#).

### Kennismaken en wennen

In de periode voor dat uw kind voor het eerst naar school gaat, komt hij of zij natuurlijk eerst kennismaken. Daartoe zijn 5 tot 10 dagdelen beschikbaar. We vinden het ook belangrijk nader kennis te maken met u. De leerkracht nodigt u uit voor een startgesprek waarin u meer over uw kind kunt vertellen. Voorafgaand aan dit gesprek mailen we u een vragenlijst. We vragen u die lijst in te vullen en op te sturen voor het gesprek plaatsvindt.

Als uw kind nog op een andere school zit, vragen we deze school om informatie en het onderwijskundig rapport (OKR). Op basis van alle beschikbare informatie beslissen we over de inschrijving of dat een nader onderzoek wenselijk is. Na de toelating bepalen we samen met u waar we de focus op leggen in de eerste periode.

### Zorgplicht

Scholen hebben zorgplicht. Dat betekent dat ze verantwoordelijk zijn voor een passende plek voor alle leerlingen die extra ondersteuning nodig hebben. Het gaat hierbij om nieuwe leerlingen, maar ook leerlingen die al op school zitten. In ons schoolondersteuningsprofiel hebben we vastgelegd welke ondersteuning wij kunnen bieden. Als wij de zorg die uw kind nodig heeft niet kunnen bieden, zoeken we samen met u een passende plek.



# Onze partners in opvoeden en opgroeien

Samen sterk voor uw kind.

## In de wijk

Omnia heeft vele contacten in de wijk, zoals met:

- alle buurtscholen in Pijnacker en Nootdorp
- welzijnsinstellingen
- kinderopvang
- bibliotheek
- de wijkagent
- de wijkbeheerder
- winkeliersvereniging
- school/jeugdarts JGZ
- de buurtbewoners
- Nootdorp.nu en Telstar
- Team4Talent
- sportverenigingen

## Buiten de wijk

Buiten de wijk werkt Omnia samen met nog veel meer partijen. We beschikken over een zeer grote sociale kaart waarin we dienstverleners t.b.v. kinderen, ouders en docenten kunnen terugvinden, zoals:

- schoolbegeleidingsdienst Onderwijs Advies (OA)
- andere basisscholen van onze Stichting Scholengroep Holland
- scholen voor basis- en voortgezet onderwijs in de regio
- Gemeente Pijnacker-Nootdorp
- Natuur- en Milieu Educatie: NME
- Bureau Jeugdzorg
- Samenwerkingsverband Passend Onderwijs Delflanden
- pedagogen – en psychologenpraktijken
- logopedisten
- ambulante begeleiders van regionale expertise centra (REC)
- (Academische) Pedagogische Academies voor basisonderwijs (Pabo's)
- Regionale Opleidingscentra, zoals bijv. Mondriaan

## Jeugdgezondheidszorg Zuid-Holland West (JGZ)

Opgroeien van baby naar tiener, daar komt heel wat bij kijken. JGZ geeft advies over de verzorging, gezondheid en opvoeding van kinderen en jongeren. En zij geven op de juiste momenten vaccinaties die beschermen tegen ziekten. U kunt altijd met uw kind bij JGZ terecht, of het nu om alledaagse vragen



gaat of om grote zorgen. De diensten van JGZ zijn gratis, met uitzondering van sommige cursussen en themabijeenkomsten.

Hieronder kunt u lezen wat JGZ voor u kan betekenen:

*“Een gezonde basis voor elk kind*

JGZ verzorgt de preventieve jeugdgezondheidszorg voor kinderen van 0 tot 18 jaar. Ons werk is erop gericht om tijdig eventuele gezondheidsproblemen op te sporen. Tot de leeftijd van vier jaar komen kinderen op het consultatiebureau. Daarna vinden de onderzoeken plaats in samenwerking met school. We checken de gezondheid en groei en bieden ouders steun bij de alledaagse zorg voor hun kinderen. U krijgt altijd vooraf informatie over een onderzoek.

### Gezondheidsonderzoek groep 2

In groep 2 worden kinderen uitgenodigd voor een gezondheidsonderzoek. Er wordt een ogentest en een gehooronderzoek gedaan. De jeugdarts voert een lichamelijk onderzoek uit en er is gelegenheid voor het bespreken van vragen of zorgen over de gezondheid en opvoeding.

Bij peuters is er aandacht voor een goede spraak- en taalontwikkeling. De logopedist van JGZ voert een onderzoek uit bij vijfjarigen, om te achterhalen of een kind problemen heeft met spreken, luisteren, taal, stem of monddrag. Dit onderzoek wordt niet bij elk kind gedaan. Alleen als ouders of de leerkracht aangeven dat er vragen of zorgen zijn over de taal- en spraakontwikkeling.

### Gezondheidsonderzoek groep 7

In groep 7 geeft de jeugdverpleegkundige een gezondheidsles in de klas. De les gaat onder meer over puberteit, pesten en leefstijl. Daarna voert de jeugdverpleegkundige met ieder kind een gesprek: hoe gaat het op school, thuis, met vrienden en de gezondheid? Zijn er bijzonderheden, dan wordt contact met u opgenomen.

### Vaccinatie

Kinderen van 4 en 9 jaar krijgen een oproep voor een vaccinatie. Deze herhalingsvaccinaties zorgen voor een goede, langdurende bescherming tegen een flink aantal infectieziekten. Meisjes van 12 jaar krijgen een oproep voor de HPV-vaccinatie tegen baarmoederhalskanker.

### Wetten en regels

In Nederland hebben alle kinderen tot 18 jaar recht op jeugdgezondheidszorg. Wij voeren een wettelijke taak uit, waarbij het belang van ieder kind voorop staat. Meer informatie over onze zorg en werkwijze kunt u lezen op onze website: [www.jgzzhw.nl/onze werkwijze](http://www.jgzzhw.nl/onze-werkwijze).

### Ondersteuning ouders

Opgroeien en opvoeden gaat gelukkig meestal goed en zonder problemen. Toch gaat het niet altijd vanzelf. Alle ouders hebben wel eens vragen over de ontwikkeling en opvoeding van hun kinderen. JGZ ondersteunt ouders bij hun alledaagse zorg. De diensten van JGZ zijn gratis, met uitzondering van sommige cursussen en themabijeenkomsten. Heeft u vragen of zorgen over de gezondheid of de ontwikkeling van uw kind? Neem dan contact met ons op.”

## Contact

JGZ

☎ 088 - 054 99 99

✉ [info@jgzzhw.nl](mailto:info@jgzzhw.nl)

🌐 [www.jgzzhw.nl](http://www.jgzzhw.nl)

## Schoolmaatschappelijk werk

De school heeft de mogelijkheid om via de schoolzorgcommissie schoolmaatschappelijk werk in te schakelen indien deze ondersteuning gewenst wordt voor een (zorg)leerling.

Schoolmaatschappelijk werk:

- Neemt deel aan zorgoverleg op school;
- Ondersteunt de leerkracht in de omgang met de zorgleerling en de ouders/verzorgers;
- Verzorgt inloopsprekuren voor ouders bij ons op school (zie agenda Social Schools);
- Verwijst ouders en school, indien nodig, naar de juiste hulpverlener.

Aanmelding wordt alleen gedaan wanneer de ouders de maatschappelijke hulp zelf ook willen. Ouders kunnen ook zelf vragen om hulp van het schoolmaatschappelijk werk. U kunt dat melden bij de IB-er, Elisa Lindeman.

Contact

Plus-Support

Hooikade 30

2627 AB Delft

☎ 015 – 213 11 51

🌐 [www.plus-support.nl](http://www.plus-support.nl)

## Buitenschoolse opvang en peuteropvang

In Het schoolgebouw van Omnia kan uw peuter naar de peuteropvang. De kinderopvang organisatie Gro-Up verzorgt deze opvang voor peuters. In Nootdorp en omgeving zijn verschillende kinderopvangorganisaties actief, die buitenschoolse opvang aanbieden. U kunt met hen in contact komen door de websites te bezoeken:

[Buitenschoolse opvang Super Vogels - BSO in Nootdorp \(gro-up.nl\)](http://www.gro-up.nl)

🌐 <https://www.ziezoo.nl/locaties/nootdorp-bso/>

🌐 [www.sksalleskids.nl](http://www.sksalleskids.nl)

🌐 <https://www.triodus.nl/locaties/nootdorp/>



# Tot ziens op basisschool Omnia!



## Contactgegevens basisschool Omnia

De Poort 6

2631 PT Nootdorp

📞 015 - 310 53 10

✉ [info@basisschoolomnia.nl](mailto:info@basisschoolomnia.nl)

🌐 [www.basisschoolomnia.nl](http://www.basisschoolomnia.nl)

Directeur: Kim Buijs



## Contactgegevens Stichting Scholengroep Holland

Eerste Tochtweg 11c

2913 LN Nieuwerkerk aan den IJssel

📞 0180 - 39 96 73

✉ [info@scholengroep holland.nl](mailto:info@scholengroep holland.nl)

🌐 [www.scholengroep holland.nl](http://www.scholengroep holland.nl)

College van Bestuur: Anke van Vuuren

